



Informe Anual 2010

Caja de Ahorros y Monte de Piedad de Zaragoza, Aragón y Rioja

III

MEMORIA DE LA OBRA SOCIAL
DE IBERCAJA


ÍNDICE

La Obra Social de Ibercaja.....	3
Plan estratégico de la Obra Social de Ibercaja.....	4
Sinergias con la Red de Oficinas.....	5
La comunicación de la Obra Social de Ibercaja.....	7
Marco de actuaciones	8
–Área 1: Asistencia Social y Sanitaria.....	8
–Área 2: Cultura y Tiempo Libre.....	15
–Área 3: Educación e Investigación.....	29
–Área 4: Patrimonio Histórico-Artístico y Natural.....	36
–Premios y distinciones	39
Anexos	
–Relación de centros de la Obra Social de Ibercaja	40
–Proyectos seleccionados en la 6. ^a Convocatoria Ibercaja de Ayudas para Proyectos Sociales 2011	44
–Proyectos seleccionados en la 8. ^a Convocatoria Ibercaja de Ayudas para Proyectos Medioambientales 2011	56

LA OBRA SOCIAL DE IBERCAJA

El papel que juegan las Obras Sociales de las Cajas en el tejido de nuestra sociedad crece en importancia año tras año, y no cabe duda de que en estos tiempos es más necesario que nunca. La actual situación económica incrementa las necesidades sociales, sobre todo de los colectivos frágiles, y exige a todos una mayor eficiencia y eficacia en las actuaciones.

Ibercaja ha afrontado este nuevo escenario con decisión y energías renovadas, y con la vocación de servicio que nos caracteriza como Caja. Es por eso por lo que, durante este pasado año 2010, hemos realizado importantes esfuerzos para incrementar la parte de nuestro presupuesto de Obra Social que destinamos a fines asistenciales y al desarrollo de proyectos de ayuda a los más desfavorecidos. Conscientes de que hoy, más que nunca, nuestra presencia y apoyo resultan fundamentales.

Con la dotación presupuestaria de 2010, nuestra Obra Social ha incidido en las siguientes líneas de actuación:

- Proyectos de impacto e importancia social.
- Establecimiento de sinergias con la red de oficinas.
- Fomento de la participación solidaria de clientes y empleados.
- Impulso en la educación y la difusión de la cultura.
- Apoyo a acontecimientos puntuales.

PLAN ESTRATÉGICO DE LA OBRA SOCIAL DE IBERCAJA

Las circunstancias que han marcado el entorno económico y la actividad de las Obras Sociales en este año han derivado en la elaboración y aplicación de un Plan Estratégico que guíe el trabajo de nuestra Obra Social; un plan que ha recogido la realidad del momento, al tiempo que ha establecido la estrategia de actuación en este entorno complejo. El esfuerzo de todos, empleados, clientes y la sociedad en general, ha comenzado a dar ya sus frutos.

Este Plan ha definido las líneas maestras que han impulsado a nuestra Obra Social durante el año 2010, consiguiendo un papel más activo, relevante y participativo en la transformación de la sociedad. Estas líneas se resumen en:

1. Proactividad en la programación de actuaciones.
 2. Potenciación de la imagen y notoriedad.
 3. Nuestros Centros, protagonistas.
 4. Aumento de la eficiencia.
1. **Proactividad en la programación de las actuaciones:** nuestra Obra Social trabaja de acuerdo con las necesidades más acuciantes de la ciudadanía, siendo capaz de poner solución a los problemas antes incluso de que se produzcan. Durante el año 2010 se han abordado tres grandes áreas de actuación proactiva:
 - Programas asistenciales de alimentación y vivienda para la cobertura de la indigencia y la pobreza.
 - Programas que han promovido la empleabilidad de los más desfavorecidos, bien por su situación o por sus condiciones personales.
 - Programas de ayuda para evitar el fracaso escolar.
 2. **Potenciación de la imagen y notoriedad:** la imagen y los valores de nuestra Obra Social son la imagen y los valores de la propia Ibercaja: afán de superación, voluntad de servicio, ayuda y orientación. Hemos aumentado nuestro contacto directo con la ciudadanía, haciéndoles partícipes del proyecto común e ilusionante que es nuestra Obra Social. Actuando en los distintos canales de comunicación, hemos conseguido un mayor reconocimiento y valor social de nuestra marca para empleados, clientes y ciudadanos.
 3. **Nuestros Centros, protagonistas:** los Centros de Ibercaja Obra Social siguen siendo un espacio referente y estratégico de encuentro con la ciudadanía. Este aspecto de cercanía con la sociedad ha hecho que en los Centros de la Obra Social se identifiquen mejor las necesidades actuales de las personas y su entorno, consiguiendo teñir la orientación cultural de los Centros de un color solidario. Del mismo modo se ha iniciado una línea de trabajo de apertura de nuestros Centros a su entorno como dinamizadores sociales.
 4. **Aumento de la eficiencia:** la aplicación del Plan Estratégico requiere de una actuación eficiente, que se ha potenciado a través de tres herramientas fundamentales: el establecimiento de objetivos, la medición de resultados y una comunicación permanente con el resto de la Organización.

SINERGIAS CON LA RED DE OFICINAS

Una de las líneas que se han potenciado durante este año 2010 en la Obra Social es la comunicación con el resto de la Organización y especialmente con la Red de Oficinas de Ibercaja, tanto en el ámbito del negocio de familias como en el de empresas, con el fin de aprovechar las sinergias existentes entre la faceta financiera y la social.

Esta línea de trabajo se ha reforzado durante 2010 con las siguientes actividades:

–Campana «Teleasistencia»: en colaboración con varias compañías, desde la Obra Social se ha colaborado en ofrecer un servicio especial para aquellos clientes que tienen su pensión domiciliada en la Entidad. Se trata de un servicio preventivo de asistencia domiciliaria, inmediata y permanente –24 horas al día, 365 días al año– para la atención de las personas mayores y/o discapacitados. Esta campaña, además de permitir atender el segmento de los mayores, destaca por ser una de las más atractivas del mercado en todo el territorio español, ya que la compra del terminal está subvencionada con un 10%.

La campaña cuenta con cerca de 1.000 usuarios.

–Campana «Comercio Exterior de Ibercaja, más solidario y más responsable». Esta iniciativa permitió a las empresas clientes de Ibercaja destinar a una ONG el 20% de las comisiones pagadas en concepto de transferencias internacionales, además de beneficiarse de una deducción de la cuota íntegra del Impuesto de Sociedades por la donación realizada. Se permitió a las empresas elegir a qué ONG querían destinar su donación entre Cruz Roja, Medicus Mundi, Unicef, Manos Unidas e Intermon Oxfam, además de poder incluir en la Memoria Anual de Responsabilidad Social Corporativa de la empresa un certificado que emite Ibercaja haciendo constar la adhesión a esta campaña.

Cabe destacar que la Obra Social de Ibercaja, apoyando esta iniciativa, realizó una donación del mismo importe que la empresa adherida, y a la misma ONG por ella seleccionada.

A esta campaña se adhirieron más de 1.000 empresas, tanto grandes corporaciones como pymes y pequeños comercios. El resultado de la misma ha dado un total de 60.000 euros destinados a diferentes proyectos en países en vías de desarrollo, 30.000 por cada parte que ha colaborado (la financiera y la social).



–Campana «Préstamo Anticipo Dependencia». Este producto nació en septiembre de 2010, destinado a financiar anticipadamente las prestaciones económicas autorizadas por la Generalitat de Catalunya en relación con la Ley de Dependencia. Permite a los clientes de Ibercaja en Catalunya beneficiarse anticipadamente de una prestación económica de hasta un máximo de 8.000 euros en 12 meses, una vez que el dependiente obtenga la oportuna resolución favorable por parte del Institut Català d'Assistència i Serveis Socials (ICASS).

Otro de los puntos en los que se han aunado los esfuerzos de la Obra Social y la Red de Oficinas es en el apoyo a los segmentos estratégicos. Entre los mismos, destaca el segmento de empresas, con el que Ibercaja manifiesta un compromiso financiero y social.

Conscientes de que las pymes son motor del crecimiento y de la generación de empleo, básicas para superar la crisis, dando flexibilidad y ajuste a la economía, desde la Obra Social hemos reforzado nuestra posición en la innovación como base del cambio de modelo productivo. Como actuaciones de la Obra Social dirigidas a mejorar el entorno empresarial cabe destacar:

- Ibercide (Centro Ibercaja de Desarrollo Empresarial): organizando cursos especializados para las distintas áreas de las empresas, y facilitando servicios de formación e información como instrumento de apoyo al negocio.
- Cheque Tecnológico Ibercaja: por segundo año consecutivo, se ha puesto en marcha esta iniciativa, que tiene como objetivos fomentar la innovación en las empresas, facilitar el establecimiento de relaciones entre pymes y grupos y centros de investigación de Aragón, y contribuir a la transferencia y aplicación de conocimientos de los grupos de investigación y centros tecnológicos al sector empresarial.

El programa incluye una ayuda de hasta 8.000 euros para las pymes que desarrollen un proyecto innovador con un grupo de investigación aragonés. Durante este año 2010 se han concedido 77 cheques tecnológicos y 9 patentes, y en dos años, la Obra Social de Ibercaja ha aportado un total de 650.000 euros.



- Convenios con varias organizaciones, como AEFA y Fundación Basilio Paraíso, que agrupan a la empresa familiar, para apoyar su formación y desarrollo, así como con confederaciones de la pequeña y mediana empresa y cámaras de comercio, realizando formación conjunta a asociados.
- Jornadas de emprendedores, incluidas dentro de los Foros de experiencias que se imparten en los Centros Culturales de Ibercaja.

Con este tipo de iniciativas hemos conseguido sensibilizar y apoyar a las pymes, fomentando los elementos innovadores y competitivos en el tejido productivo que permiten la supervivencia y el crecimiento de muchas empresas.

LA COMUNICACIÓN DE LA OBRA SOCIAL DE IBERCAJA

A través del trabajo en dos grandes líneas de comunicación complementarias y necesarias (la comunicación externa y la interna) se ha logrado una mayor difusión y notoriedad de las actividades de la Obra Social.

Mediante la comunicación externa se han transmitido a la sociedad las líneas de actuación en las que se materializa el compromiso de Ibercaja. Con la vista en el ámbito nacional, se han diseñado una serie de mensajes unificados por temáticas (educación, formación, asistencia social, etc.) a modo de campañas, que han potenciado y agrupado nuestras líneas de actuación y que han facilitado la percepción y valoración de nuestro compromiso con la sociedad, además de extender el conocimiento de nuestra marca y principales rasgos corporativos.

Para ello se ha programado la presencia en medios de prensa de alcance nacional (*El País*, *El Mundo*, etc.), además de la continuada aparición en emisoras de radio y televisión. Por otra parte, y dada su creciente importancia, se ha reforzado la presencia en Internet y se está preparando la aparición de la Obra Social en las redes sociales.



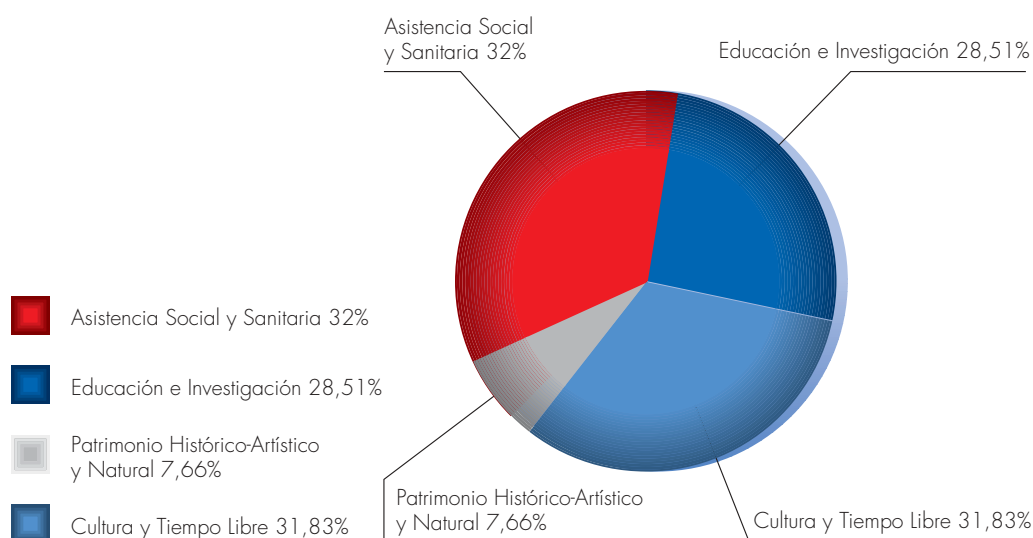
La comunicación interna de la Entidad también ha tomado un nuevo impulso, con el fin de hacer más partícipes a los empleados de las actividades que desarrolla nuestra Obra Social y generar un sentimiento de orgullo, animar a la difusión de las actividades entre los clientes y conseguir mayor implicación en actividades relacionadas con acciones solidarias.

MARCO DE ACTUACIONES

Con independencia de los objetivos prioritarios del momento, sin duda de índole social, la Obra Social de Ibercaja extiende su ámbito de actuación a todos los sectores de la sociedad, en materias y campos que abarcan desde el Medio Ambiente a la Cultura, la Investigación académica o la restauración y conservación del Patrimonio Histórico-Artístico. En su conjunto, podemos distinguir cuatro campos de actuación, comunes a todas las Cajas de Ahorro:

- Asistencia Social y Sanitaria
- Cultura y Tiempo Libre
- Educación e Investigación
- Patrimonio Histórico-Artístico y Natural

El importe gestionado por la Obra Social de Ibercaja ha sido de 38 millones de euros a lo largo del ejercicio 2010. El importe total se ha distribuido de la siguiente manera:



ÁREA 1: ASISTENCIA SOCIAL Y SANITARIA

Entre los proyectos más destacados de 2010 en esta materia, cabe resaltar:

- Apoyo a las Instituciones de Familiares y Enfermos de Alzheimer. Durante 2010 se ha colaborado en numerosos proyectos repartidos por todo el territorio español, relacionados con Instituciones de apoyo a enfermos de Alzheimer y a sus familiares, haciendo hincapié en programas orientados a la prevención de la enfermedad, al cuidado de los enfermos y al respiro y formación de los cuidadores, preparando el terreno para un mayor refuerzo en 2011, Año Internacional del Alzheimer.



- Cruz Roja Española de Aragón. Como continuación de la colaboración que se lleva realizando desde el año 2002, este año se ha concretado una ayuda de 400.000 euros para la adquisición de diez vehículos sanitarios: 6 ambulancias, 3 de transporte adaptado y una furgoneta isotérmica.
- Fundación Rey Ardid. Con una aportación de 700.000 euros se ha colaborado en la construcción de la Residencia de mayores en el Barrio de Juslibol (Zaragoza) que lleva el nombre conjunto de «Residencia Ibercaja Rey Ardid». Además, se ofrece un descuento de 50 euros a aquellos clientes de Ibercaja que soliciten plaza y tengan domiciliada la pensión en la Entidad.

En los próximos meses, la Obra Social de Ibercaja impulsará aún más su colaboración con las Residencias de mayores a través de un plan de renovación integral y asesoramiento.

- Fundación Federico Ozanam. Con el fin de facilitar el acceso a la vivienda a las personas desfavorecidas, apoyar a la tercera edad y promover la inserción social de las personas desatendidas económica o socialmente, Ibercaja ha colaborado en el Proyecto de Bolsa de Alquiler de Viviendas en Zaragoza, que gestiona dicha Fundación.

Este proyecto facilita el acceso a la vivienda de alquiler a personas con dificultades sociales, especialmente aquellos colectivos inmigrantes que por su condición, aun pudiendo pagar una renta, generan desconfianza en los arrendadores. Los propietarios reciben una garantía de cobro del alquiler y la experiencia mediadora de la Fundación ante eventuales problemas.

Los Centros Culturales de la Obra Social también han incorporado a su programación de manera regular a partir de diciembre de 2010 numerosas actividades con perfil social, diseñadas con el fin de ayudar a las ONGs locales en la asistencia y protección de los más desfavorecidos, y así conseguir el reconocimiento e implicación de los usuarios de los centros y de la sociedad en general. Esta iniciativa ha sido reforzada a nivel de comunicación con la campaña «Espacio Solidario Ibercaja».

CONVOCATORIA IBERCAJA DE AYUDAS PARA PROYECTOS SOCIALES 2011

Sumada a estas iniciativas figura una vez más la «Convocatoria Ibercaja de Ayudas para Proyectos Sociales 2011», que en su sexto año consecutivo incorpora aspectos de prevención, servicio y asistencia social. Para la selección de los proyectos que se van a realizar durante el año 2011 han primado los siguientes criterios:

- Inserción sociolaboral de colectivos en riesgo de exclusión social y discapacitados físicos y psíquicos.
- Atención de primeras necesidades (vivienda y alimentos).
- Apoyo a las Entidades dedicadas al cuidado y prevención de enfermedades degenerativas como el Alzheimer, la parálisis cerebral, esclerosis, etc.

De entre todos los proyectos presentados, han resultado seleccionados 269, a los que irán destinados cerca de 3 millones de euros. Se harán realidad a lo largo del próximo año.



IBERCAJA COOPERACIÓN INTERNACIONAL

Durante 2010, la Obra Social de Ibercaja ha contribuido activamente a realizar una gran labor social en países en vías de desarrollo, dentro del marco de su programa «Ibercaja Cooperación Internacional».

En los tres últimos años, se han destinado más de 800.000 euros a proyectos educativos con los que tratamos de ampliar la formación y recursos de miles de niños y jóvenes, lo que supone en torno al 2% del importe del total gestionado.

Durante este año, se concedió a Manos Unidas el premio Príncipe de Asturias de la Concordia 2010. En Sudamérica, concretamente en Ecuador, Ibercaja apoya a Manos Unidas en el desarrollo de su proyecto «Fortalecimiento del sistema de educación intercultural bilingüe en la sierra ecuatoriana, a través de la construcción y mejora de las infraestructuras educativas». La colaboración de Ibercaja con Manos Unidas se remonta a 2001, y se ha extendido a diversas zonas de actuación de la ONG, dentro y fuera de España, en proyectos de creciente importancia.

Otro proyecto destacado es el de colaboración entre Fundación Ibercaja y la Parroquia de Santa Engracia en Zaragoza, para la construcción de la Escuela de Formación Profesional Virgen del Pilar de Aragón en Villarrica (Paraguay), en el que Ibercaja ha colaborado con 200.000 euros. La puesta en marcha de esta escuela facilita a muchos jóvenes la posibilidad de acceder a una educación integral y a una capacitación profesional que les permitirá labrarse un futuro mejor.

ACTIVIDADES SOCIALES EN COLABORACIÓN CON CLIENTES Y EMPLEADOS

La sensibilización de la sociedad ante las catástrofes naturales que afectan principalmente a países en vías de desarrollo se ha convertido en un elemento esencial de ayuda para los territorios que las sufren. La Obra Social de Ibercaja ha venido liderando varias campañas en las que se ha llamado a la solidaridad con los pueblos afectados por terremotos e inundaciones. La respuesta, tanto de los clientes como de los empleados, no ha hecho sino demostrar la implicación, la solidaridad y el compromiso que caracteriza a nuestra sociedad a la hora de ayudar a nuestros semejantes.

–*Campaña Solidaridad con Haití.* Esta campaña de ayuda, promovida tras el terremoto sufrido el 12 de enero de 2010, generó un total de 731.175,63 euros, de los cuales 402.100,63 fueron aportados por clientes de Ibercaja, 129.075 euros por los empleados de la Entidad, y 200.000 euros directamente por la propia Obra Social.



–*Conciertos Solidarios.* Los Conciertos Solidarios de Ibercaja nacieron en 2009 con la misión de implicar a la sociedad en el apoyo y protección de los más desfavorecidos a través de la cultura. Mediante esta iniciativa, la Obra Social de Ibercaja quiso llamar la atención sobre la gran labor que realizan algunas organizaciones con los sectores más débiles de la sociedad. Para ello, puso al servicio del público una fórmula que permitió expresar su reconocimiento mediante votación directa, ya que la recaudación obtenida en estos Conciertos se destinó al proyecto solidario que eligieron los asistentes, de entre los que figuraban en el programa de mano de dichos conciertos.

Durante este año 2010, cinco fueron los Conciertos Solidarios que se programaron, contando con las actuaciones de: Gabriel Sopena, Carmen París, b vocal, Ángel Petisme y Joaquín Carbonell (que realizó un pequeño homenaje a José Antonio Labordeta, fallecido este año), cuya recaudación se destinó a proyectos en países en vías de desarrollo de África o a los afectados por el terremoto del 27 de febrero de 2010 en Chile.



ACTIVIDADES SOCIALES EN CENTROS PROPIOS

Nuestros Centros Sociales son un referente para la ciudadanía, y el lugar donde disfrutar de una oferta de ocio y tiempo libre de calidad. Fueron creados para procurar el entretenimiento, las relaciones sociales, y en general, el desarrollo personal de sus socios y usuarios.

Dentro de la extensa red de Centros de la Obra Social de Ibercaja, cabe destacar la labor realizada por los Hogares del Jubilado repartidos por distintas provincias. En estos Centros se procura, además de la atención a las personas mayores, la realización de actividades que fomenten la participación activa de los socios, y que les ayuden a mejorar activamente su vida y su entorno. Destacan entre estas actividades:

- Actividades dirigidas a fomentar su autonomía y a cubrir sus necesidades de ocio y sociabilidad.
- Realización de talleres que se ocupan del desarrollo intelectual, atención psicológica y capacidad lúdica de los mayores.
- Asesoramiento, información y gestión en las ayudas sociales de las que disponen los mayores en cada Comunidad Autónoma.

Además de estos servicios, se realizan en todos los Centros actividades que fomentan la participación activa con juegos, conferencias, visitas a museos, viajes, teatro, conciertos, gimnasia, Internet, cine... una amplia gama de entretenimiento para disfrutar del ocio y del tiempo libre en compañía de los demás socios o de sus familias.

Zaragoza

Club 60+ «Antonio Lasierra»

Durante el año 2010, el centro Club 60+ «Antonio Lasierra» ha continuado con la nueva política iniciada desde su reforma y reapertura el año pasado.

Los más de 400 socios del centro han tenido la oportunidad de asistir a una gran variedad de actividades y talleres (informática, memoria, lectura-escritura, tai-chi, gimnasia, teatro, manualidades). Asimismo, se han desarrollado actividades de entretenimiento tales como bingo, juegos de mesa... a las que hay que sumar dos nuevas actividades a petición de los socios: pintura y bailes del siglo XVIII.

Un elemento diferenciador de este Centro es la atención personal e individualizada a los socios que lo solicitan, atendiendo a sus diferentes situaciones. El centro ofrece asesoramiento, información y gestión en todas las ayudas sociales (residencias, ayuda a domicilio, teleasistencia, ley de dependencia, revisión de minusvalía, etc.)

Hogar del Jubilado Ibercaja «Delicias»

El Hogar del Jubilado cuenta con más de 700 socios, entre 65 y 90 años. Las actividades que se realizan están dirigidas a fomentar su autonomía y a cubrir sus necesidades de ocio y sociabilidad.

A lo largo del año 2010 se han realizado diferentes talleres, destacando aquellos relacionados con la salud, como los de espalda sana, gerontogimnasia, tai-chi, expresión corporal y estimulación de la memoria.

En cuanto a actividades culturales, se han llevado a cabo cursos de iniciación al inglés, informática, conferencias, y visitas a exposiciones y museos, entre otras.

El Centro cuenta además con una Peña Taurina y el blog de internautas del taller de informática.

Centro Social Ibercaja «Las Fuentes»

El Centro Social Ibercaja «Las Fuentes» ha venido desarrollando durante el año 2010 actividades permanentes, con notoria participación de jóvenes y mayores.

La Sala de Estudio ha sido visitada por 12.300 estudiantes. A disposición de los mismos, y para facilitar su trabajo, se ha habilitado una Sala de Informática con 12 ordenadores, sistema WiFi y fondo bibliográfico.

Los 500 socios del Centro disfrutaban de talleres permanentes que se ocupan de su desarrollo intelectual, atención psicológica y capacidad lúdica, destacando la excelente acogida en todos ellos.

El grupo de Teatro estrenó este año con gran éxito de audiencia la obra de Enrique Jardiel Poncela «Usted tiene ojos de mujer fatal», que itineró por otros Centros de la Obra Social. También fueron invitados a realizar la representación de la obra teatral por distintos centros de mayores del Ayuntamiento de Zaragoza.

Con motivo de la Exposición de fin de curso, el grupo de Teatro, junto con la Coral del Centro Social Ibercaja «Las Fuentes», puso en escena el acto de «Homenaje a Miguel Hernández», para conmemorar el centenario del nacimiento del poeta.

Las proyecciones de Ópera y Zarzuela y el curso «Zaragoza y su Arte», que repasa la historia de la capital aragonesa, desde la Salduie ibérica hasta nuestros días, han sido otras de las actividades destacadas.

Huesca

Hogar del Jubilado Ibercaja «Castillo de Loarre»

Durante el año 2010 se han realizado gran variedad de actividades de entretenimiento, culturales y de formación. Se han programado conferencias y proyecciones como los ciclos «Paseo por las ciudades de España» o «Museos temáticos». Como conferencias destacables, cabe resaltar las realizadas sobre personajes de la Historia de Aragón y las charlas temáticas dedicadas al Camino de Santiago, con motivo del Año Jacobeo.

Los cursos y talleres han permanecido activos a lo largo de todo el año, destacando el curso de Informática, muy solicitado entre los usuarios, y el Rincón.net.

Espacio Ibercaja «Castillo Montearagón»

El Espacio Ibercaja «Castillo Montearagón» ha centrado su programación del año 2010 en la innovación. Destaca la estrecha colaboración que se ha mantenido con la Universidad de Zaragoza en la investigación que estudia la evolución del cerebro en personas mayores de 60 años; investigación en la que han participado de forma voluntaria 180 usuarios de este Espacio.

Además de la presente investigación, a lo largo de este año, se ha llevado a cabo otro estudio científico con la participación de 44 usuarios para determinar la eficacia de un programa de «metamemoria» llevado a cabo en el Centro. Los resultados mostraron que el programa impartido mejoró de forma significativa la memoria de los participantes.

Logroño

Hogar del Jubilado Ibercaja «Virgen de la Esperanza»

Durante los meses de octubre a junio se realizaron distintos cursos de informática en el Hogar del Jubilado Ibercaja «Virgen de la Esperanza», además de publicar la revista trimestral *Visión.net*.

Destacan también actividades destinadas a fomentar la convivencia intergeneracional, como la fiesta de los nietos, y los talleres de baile, teatro y trabajos manuales.

Guadalajara

Hogar del Jubilado Ibercaja Guadalajara

Dentro de las actividades realizadas durante el año 2010 en el Hogar del Jubilado Ibercaja Guadalajara, cabe destacar los talleres de movilidad articular, labores, sevillanas, geron-to-gimnasia y canto gregoriano, entre otros.

Se han realizado también excursiones a Madrid, Segóbriga y Uclés, Albarracín y Teruel, además de una visita al Museo de Guadalajara.

También hubo fiesta de Navidad con aperitivos y baile, celebración del día del libro, celebración de las bodas de oro el día de los enamorados, torneos de ajedrez, teatro, ronaldalla, fiesta de los nietos y rastrillo solidario.

A lo largo del año tuvieron lugar varias exposiciones, como la de trabajos realizados en el centro y la exposición de fotografías y óleos de socios del Hogar.

Teruel

Residencia Ibercaja «Padre Piquer»

Con capacidad para 95 residentes, tiene 45 habitaciones individuales y 30 dobles para personas no asistidas. Dispone de varios comedores, sala de estar, sala de lectura y Rincón.net equipado con 8 ordenadores.

Otros Centros Sociales

Centro de Educación Infantil Ibercaja «San José»

El Centro de Educación Infantil Ibercaja «San José» ha realizado un gran número de actividades con el fin de fomentar las experiencias enriquecedoras y el desarrollo de habilidades sociales de los niños.

El equipo docente lo constituyen cinco maestras especialistas en educación infantil y una técnico de jardín de infancia que apoya la labor de las maestras. Asimismo, el centro cuenta con seis auxiliares que se ocupan de mantener la higiene de los niños y de sus cuidados generales.

ÁREA 2: CULTURA Y TIEMPO LIBRE

La Cultura y su difusión es un pilar fundamental en el desarrollo del programa de la Obra Social de Ibercaja. Se trabaja tanto en grandes proyectos itinerantes como en iniciativas más locales y cercanas, orientadas siempre a procurar el disfrute y desarrollo intelectual de los ciudadanos.

Desde nuestra Obra Social se ha programado durante el año 2010 una oferta cultural volcada en la solidaridad, que ha conseguido una mayor implicación social de los trabajadores y usuarios de nuestros Centros. Así, la participación en la oferta de ocio y entretenimiento se convierte en un elemento más de ayuda para los más necesitados.

EXPOSICIONES ITINERANTES

Las exposiciones itinerantes constituyen unas de las actividades que la Obra Social realiza para acercar la Cultura a todos los puntos de la geografía española, reforzando así nuestra presencia en todas nuestras zonas de actuación.

«Fotógrafos de la Naturaleza 2010 / Wildlife Photographer of the Year»

El concurso «Fotógrafos de la Naturaleza / Wildlife Photographer of the Year» organizado por el Museo de Historia Natural de Londres y la BBC, cuenta con más de 46 años de historia, y equivale al Pulitzer de fotografía de naturaleza. El premio supone el reconocimiento a nivel mundial en un género tan complejo como el de la fotografía de la vida salvaje en su hábitat natural.

La exposición se compone de casi un centenar de imágenes de fotógrafos profesionales y aficionados de todas las edades, de 24 países. Ibercaja presentó al visitante todas las fotografías ganadoras, así como las que han merecido una distinción especial por parte del jurado internacional encargado de la selección.

La muestra itineró por Avilés (Asturias), Alfaro (La Rioja), Ávila y Rincón de la Victoria (Málaga), acumulando un total de 5.778 visitantes.

«Goya: los desastres de la guerra»

Ibercaja continuó ofreciendo durante este año, tal y como ya hiciera durante el año 2009, una exposición de la primera serie completa de «Los Desastres de la Guerra»: 80 grabados del artista aragonés más universal, Francisco de Goya y Lucientes; grabados que el pintor realiza en plena contienda, entre los años 1810-1814, y que constituyen casi una crónica gráfica del trágico suceso.

La muestra itineró por Águilas (Murcia) y Estella (Navarra), contando con un total de 6.247 visitantes.

«Dau al Set»

Dau al Set es un grupo artístico vanguardista catalán creado alrededor de la revista homónima en Barcelona, en octubre de 1948. Sus miembros fundadores fueron el poeta Joan Brossa (que creó el nombre del grupo y la revista), el filósofo Arnau Puig y los pintores Joan Ponç (director de la revista), Antoni Tàpies, Modest Cuixart y Joan-Josep Tharrats (editor e impresor de la misma). Al poco tiempo se les unió el polígrafo Juan Eduardo Cirlot. A pesar de su efímera existencia, es considerado el primer gran referente de la cultura resistencial de la posguerra española.

La muestra retrospectiva diseñada por Ibercaja visitó Madrid, Ourense y Jerez de la Frontera (Cádiz), y tuvo una asistencia de 7.834 personas.

«La puerta abierta: el inicio de la abstracción. Grupo Pórtico y Grupo Zaragoza»

La Guerra Civil marcó sin duda un antes y un después en las manifestaciones artísticas españolas. Finalizada la contienda, un grupo de intelectuales y artistas dieron forma, desde el exrarradio que suponía entonces Zaragoza, a lo que sería la primera manifestación grupal del género abstracto de posguerra en España: el Grupo Pórtico (1947).

Recogiendo el testigo de Pórtico, en 1963 se fundaba también el Grupo Zaragoza, con el objetivo de seguir desarrollando el camino emprendido por la vanguardia zaragozana.

Tras pasado ya el umbral del nuevo siglo, la Obra Social de Ibercaja conmemoró la trayectoria artística de ambas formaciones con una exposición que permitió contemplar algunas de las creaciones más relevantes de estos dos colectivos aragoneses.



La exposición se exhibió en Barcelona y Zaragoza, con 62.417 visitantes en total.

CONVOCATORIAS

A lo largo de 2010, la Obra Social de Ibercaja ha continuado promoviendo diferentes Convocatorias en el ámbito cultural, entre las que destacan:

Convocatorias propias de Ibercaja

Premio Ibercaja Pintura Joven 2010

En su deseo de promocionar la pintura, Ibercaja convocó por tercera vez el Premio Ibercaja Pintura Joven a nivel nacional, dirigido a jóvenes artistas de hasta 35 años, y con un premio de 12.000 euros y un fondo de convocatoria de hasta 60.000 euros para adquisición de obras, muchas de las cuales entran a formar parte de futuras exposiciones de la Obra Social de Ibercaja.

El fallo del Premio, al que se presentaron un total de 84 obras, se hizo público el día 9 de septiembre de 2010, resultando ganadora la obra «Retrato del artista seducido» de Javier Joven Araus.

Dicha pintura, junto a otras 31 seleccionadas, formó parte de la Exposición «Premio Ibercaja Pintura Joven 2010», inaugurada el 5 de octubre en el Museo Ibercaja Camón Aznar - MICAZ.



Premio de Pintura Infantil Museo Ibercaja Camón Aznar - MICAZ

El Museo Ibercaja Camón Aznar - MICAZ, convocó un concurso de pintura para niños entre 5 y 12 años con motivo del Día Internacional de los Museos, que se celebró el pasado 18 de mayo de 2010.

El certamen ofreció a los escolares la posibilidad de expresar su creatividad y de poder presentar sus dibujos en relación con el Museo, con el edificio o con su colección, y contó con 131 participantes.

Becas para estudios de perfeccionamiento 2010 «Jóvenes Intérpretes»

Ibercaja concedió en La Rioja, Castellón, Tarragona y Guadalajara un total de 12 becas de 5.000 euros cada una. Estos «Jóvenes Intérpretes» son instrumentistas españoles o con residencia acreditada en España menores de 25 años. El objetivo de estas ayudas fue ofrecer la posibilidad a los participantes de perfeccionar sus estudios musicales.

Convocatorias en colaboración con otras entidades

Becas de continuación de estudios y perfeccionamiento para músicos 2010

Ibercaja y el Departamento de Educación, Ciencia y Deporte del Gobierno de Aragón convocaron nuevamente las Becas de continuación de estudios y perfeccionamiento para músicos 2010. Las ayudas para estudios musicales fueron por un valor global de 99.000 euros, con el objetivo de apoyar a los jóvenes instrumentistas de toda la Comunidad Autónoma. Se concedieron 15 becas en dos niveles: 9 becas para «continuación de estudios» –de 5.000 euros– y 6 para «estudios de perfeccionamiento» –de 9.000 euros–. Como en años anteriores, a las ayudas podían acceder músicos de todo Aragón, con edades de hasta 22 años para el primer nivel, y hasta 26 para el segundo.

Premio de Pintura «Delegación del Gobierno en Aragón». Novena Edición

El día 5 de noviembre de 2010 se falló la 9.ª Edición del «Premio de Pintura Delegación del Gobierno en Aragón». El Jurado acordó conceder el primer premio a la obra titulada «Humedad en el aire», un óleo y acrílico que capta la esencia de un tierno instante infantil, a cargo de la autora montisonense María José Laplana, a la que se le adjudicó además la suma de 2.000 euros.

Se presentaron un total de 120 obras, un número superior a años anteriores, lo que demuestra que el certamen se ha convertido en una cita señalada en el calendario de los pintores de la comunidad, gracias a la colaboración entre la Delegación del Gobierno en Aragón e Ibercaja.



La obra ganadora, así como el resto de obras seleccionadas, se podrán visitar en varias exposiciones que tendrán lugar en 2011 en el Museo Ibercaja Camón Aznar - MICAZ, de Zaragoza, en Alcañiz y en Huesca.

III Concurso de Cómic y Mitología

La Obra Social de Ibercaja y la Sociedad Española de Estudios Clásicos convocaron en 2010 una nueva edición del Concurso de Cómic y Mitología para alumnos de 3.º y 4.º de ESO y 1.º de Bachillerato de los centros educativos de La Rioja. Los jóvenes artistas presentaron, siempre en formato cómic, dibujos de personajes, motivos o episodios de la mitología grecolatina.

Además de las obras ganadoras, se seleccionaron 20 cómics más que formaron parte de una exposición que tuvo lugar entre abril y mayo de 2010 en el Centro Cultural Ibercaja La Rioja, en Logroño.

V Certamen Literario La Fresa Festiva

El Centro Cultural Ibercaja La Rioja y la Cofradía Logroñesa de San Bernabé convocaron el V Certamen Literario La Fresa Festiva, que en este año 2010 se desarrolló en la categoría de relatos breves tanto de adultos como de escolares (de 12 a 16 años).

Coincidiendo con la celebración de San Bernabé, el certamen homenajeó así a los lugares, gentes y tradiciones de Logroño, con el fin de potenciar la imaginación literaria entre los logroñeses de todas las edades.

II Certamen de Pintura al aire libre en el Centro Histórico de Logroño

El Centro Cultural Ibercaja La Rioja y la Cofradía Logroñesa de San Bernabé convocaron también por segundo año el Certamen de Pintura al aire libre en el Centro Histórico de Logroño, dirigido a artistas de cualquier nacionalidad, profesionales, aficionados, adultos y jóvenes de 14 a 17 años.

El certamen tuvo lugar con motivo de las fiestas locales de San Bernabé, y se plantea como un tributo al casco antiguo de la ciudad, sus plazas, monumentos, arquitectura, su paisaje, sus rincones y calles... siendo a la vez una invitación al desarrollo artístico de sus habitantes.

PUBLICACIONES

La vida de la Obra Social de Ibercaja ha ido siempre unida a la publicación de libros de relevancia para la Entidad, sin olvidar los catálogos realizados de nuestras exposiciones y el boletín anual del Museo Ibercaja Camón Aznar. Este año las publicaciones destacadas han sido las siguientes:

- Palacio de Villabermosa*. Libro monográfico que repasa la historia de este emblemático edificio oscense, sede actual del Centro Cultural Ibercaja Huesca.
- Bosques ibéricos de España*. Un completo recorrido fotográfico por nuestros bosques más representativos.
- La Ruta Xacobeá. El Camino en Aragón*. Antología fotográfica de los principales enclaves de esta singular ruta del Camino de Santiago.
- Boletín del Museo Ibercaja Camón Aznar - MICAZ*: números 105 y 106, correspondientes a abril y octubre de 2010.

ACTIVIDADES CULTURALES EN CENTROS Y SALAS DE EXPOSICIONES PROPIAS

La programación cultural ofrecida durante este año 2010 por los Centros Culturales de Ibercaja ha sido plural y diversificada, centrándose sobre todo en exposiciones, conciertos, conferencias, seminarios, cursos y actuaciones.

Durante los dos últimos años, caracterizados por una situación de crisis económica, Ibercaja ha mantenido su compromiso con las zonas tradicionales de implantación a través de sus Centros Culturales. Ahora, más que nunca, se ha priorizado la acción social, se ha puesto el acento en la solidaridad, sin olvidar la formación y la cultura, como elementos todos ellos de desarrollo, de crecimiento personal y de cohesión social.

Ibercaja continúa trabajando para hacer de nuestros Centros un foro abierto a todos, un lugar próximo, cercano, flexible, innovador, eficiente, en el que aprender de forma inteligente, un espacio de encuentro y de relación. En definitiva, un lugar para ayudar a los demás y para impulsar actividades sociales, asistenciales, educativas, culturales o científicas.

Zaragoza

Ibercaja Patio de la Infanta

Dentro de la programación que ofreció Ibercaja Patio de la Infanta en 2010, a la que asistieron cerca de 30.000 personas, destacaron los siguientes ciclos de conferencias: «Ética y cultura sobre el desarrollo sostenible» –con cerca de 1.000 asistentes–; «Aula abierta», en colaboración con el Gobierno de Aragón y la Universidad San Jorge; Seminario-coloquio «La personalidad: creadora de una vida mejor»; «Día Mundial de la Estadística»; «Jornadas Jacobeas»; y «La montaña y sus protagonistas».

Además, se realizaron distintos actos de entregas de premios y distinciones de las Olimpiadas de Matemáticas, Física, Biología y Geología, así como de entrega de Becas de Investigación, y la firma de los Convenios de colaboración con las asociaciones y entidades ganadoras de las Convocatorias de Ayudas para Proyectos Sociales y Medioambientales.

En lo referente a la música, se celebró la 18.ª edición del Ciclo de Órgano, los Conciertos Solidarios, y en noviembre tuvo lugar un concierto conmemorativo del 5.º Aniversario de las Becas de continuación y perfeccionamiento para músicos.



En cuanto a las Exposiciones, destacaron: «La sombra de Oteiza en el Arte Español de los cincuenta»; «La puerta abierta. Grupo Pórtico y Grupo Zaragoza», y la exposición «Realismo valenciano (1963-2009): la memoria fotográfica».

Cinco jóvenes creadores expusieron obra en la Sala Propuesta Arte Joven, un espacio creado para dar una primera oportunidad profesional a los jóvenes artistas. La asistencia total a estas exposiciones de Arte Joven fue de 12.200 visitantes.



Además de las funciones teatrales de Teatro Arbolé y b vocal incluidas en los Programas Didácticos (a las que asisten unos 15.000 niños de distintos centros educativos de Aragón), como cada Navidad se celebró el «Teatro en Familia», destinado a los más pequeños, evento cuya recaudación fue destinada a Unicef. Este año participaron las compañías Calamar Teatro, Artefusión Títeres, Teatro de Medianoche, Caleidoscopio Teatro y Teatro Arbolé.

Por último, como recuerdo a la figura de Alberto Sánchez Millán (ex compañero de la Obra Social de Ibercaja) fallecido a finales de 2009, se realizó un homenaje en marzo de este año. La vida y obra de Alberto Sánchez Millán (Zaragoza, 1943-2009), fotógrafo y cineasta, escritor y activista cultural, se repasó en tres jornadas sobre cine, literatura y gastronomía.



Centro Cultural Ibercaja Zentrum

El Centro Cultural Ibercaja Zentrum ha continuado en la línea de convocar actividades ejemplo de nuevas tendencias de interés para jóvenes y adultos. Destacan en la programación de 2010 los «Lunes Tecnológicos», un espacio en el que se trataron, entre otros, temas como «Conservación y seguimiento de la biodiversidad en España», conmemorando el Año Internacional de la Diversidad Biológica; «Los sistemas cognitivos y la ingeniería de mentes artificiales» o el ciclo «Los otros Bancos».

2010 ha sido también el Año Internacional de Acercamiento de las Culturas, motivo por el que se desarrolló una variada oferta de actividades que nos acercaron a la realidad social y cultural de las comunidades que viven en nuestro entorno, a través de cuentos, música y folclore de diferentes países, mesas redondas y la muestra de instrumentos musicales del mundo.

En los foros sobre Naturaleza se presentaron propuestas donde la Obra Social colabora junto con el Gobierno de Aragón, como el proyecto de Barranquismo, Paisaje y Deporte Seguro, o actividades en campamentos. También se trataron otros temas novedosos como el ciclo de conferencias «Nieve y agua ante los retos del Cambio Global: ejemplos en Aragón» y la «Jardinería en el siglo XXI».

Los Encuentros Profesionales han destacado de manera sustancial durante 2010, año en que ha comenzado una nueva línea de apoyo a pequeñas y medianas empresas, con las jornadas «Hacer realidad la innovación».

En relación a los cursos, el Centro Cultural Ibercaja Zentrum ha continuado desarrollando actividades de diferentes áreas educativas y de ocio, prestando una especial atención al público más joven. La variada oferta de cursos ha programado, entre otros, temas relacionados con la fotografía, la comunicación, el cine, la música y cultura audiovisual, el protocolo, las nuevas tecnologías, y la nutrición.

En cuanto a las exposiciones y muestras, han tenido cabida desde jóvenes fotógrafos como Guillermo Acín («Viajes por el mundo») o Javier Fernández Fañanás («Zaragoza como nunca la habías visto»), hasta dibujantes de cómics de reconocido prestigio como José Antonio Bernal o Jesús Sáiz.

El total de usuarios que disfrutaron de las actividades organizadas por el Centro Cultural Ibercaja Zentrum durante el año 2010 fue de 143.689, doblando la cifra de usuarios del año anterior.

Centro Cultural Ibercaja Actur

Reforzando el papel de Ibercaja en el Año Internacional de Acercamiento de las Culturas, en Ibercaja Actur se organizaron actividades como el ciclo de conferencias «Cumbres, culturas y entornos naturales», en el que se dio a conocer la naturaleza y costumbres de la India y Sudamérica. También la exposición didáctica «Nama Japa Mala.



Las cuentas de la repetición del nombre», que incluyó proyecciones y conferencias complementarias en las que se daban a conocer las grandes religiones y su cultura (hinduismo, islamismo, budismo y cristianismo) utilizando el «mala» o rosario como un nexo de uso común.

También durante este año 2010 se ha continuado la programación, siempre tan demandada, de cursos homologados para profesionales de la educación que han abarcado distintas áreas como Nuevas Tecnologías, Psicología y Salud, Humanidades o Naturaleza y Medio Ambiente.

La mayor parte de la programación dirigida a jóvenes y niños se centra en el periodo vacacional, con cursos como técnicas de estudio, taller de inglés para jóvenes, curso práctico de fotografía digital, mecanografía y D-Iberkids.

La solidaridad también ha estado muy presente en la programación del Centro Cultural Ibercaja Actur, comenzando con la «Exposición Solidaria fin de curso de alumnos de plástica», en la que tanto profesores como alumnos colaboraron donando sus cuadros expuestos para recaudar fondos destinados a la Asociación Mancala, que desarrolla proyectos de prevención e inserción social y laboral a colectivos desfavorecidos en el barrio del Actur, en Zaragoza.

Otras actividades programadas fueron el concierto Música popular y villancicos aragoneses, y el taller de fotografía en Navidad «La Cámara Mágica».

En este año, más de 45.500 personas han disfrutado de la programación cultural ofrecida por el Centro.

Museo Ibercaja Camón Aznar - MICAZ

El Museo Ibercaja Camón Aznar - MICAZ, es un referente en la ciudad de Zaragoza, sobre todo por la oferta de la colección permanente de 244 grabados del gran genio aragonés de la pintura Francisco de Goya y los cuadros «Autorretrato», el «Retrato de don Félix de Azara y Perera» y «La Gloria o Adoración del Nombre de Dios», boceto del fresco de la bóveda del Coreto de la Virgen, en la Basílica del Pilar de Zaragoza. Además el Museo dispone de otras 333 obras entre pinturas y esculturas.

Dentro del programa de conferencias que se realizó en el Museo Ibercaja Camón Aznar - MICAZ, destacaron: «Imagen gráfica y texto literario» sobre la relación entre las Bellas Artes y la Literatura, mantenida desde la antigüedad; «Ópera y poder», un ciclo de cuatro conferencias en colaboración con la Asociación Aragonesa de Amigos de la Ópera «Miguel Fleta» y «El palacio taifa de la Alcazaba de Onda» (Castellón), en colaboración con el Instituto de Estudios Islámicos.

También cabe destacar «Don Francisco, tenemos visita», una actividad didáctica que tuvo una gran acogida, dirigida a personas discapacitadas. En la visita, se descubría el Museo Ibercaja Camón Aznar - MICAZ, como espacio vivo, abierto a todos los colectivos, y los visitantes pudieron ver las tareas que realizan las distintas personas que en él trabajan.

En el apartado de Exposiciones, se realizaron las siguientes: 8.º Premio Pintura Delegación del Gobierno en Aragón; «Testigos», de Rafael Navarro; «Concentración/Confrontación», de Bechtold; «Pensar en pintura», de Hanton; y por último, la exposición del Premio Ibercaja Pintura Joven 2010.

También hubo lugar para presentaciones de libros, como el de *Información, propaganda y discurso en la prensa de los Sitios de Zaragoza*, de María Angulo Egea y Francisco Martín Martín, y *Geología y vinos de España*, de Agustín Muñoz Moreno.

En octubre comenzó el Taller de Grabado, que se desarrolla durante el curso escolar 2010-2011, y que trata sobre la introducción a las técnicas del grabado, basadas en las series de Goya. Se realiza por grupos de 20-25 alumnos. Se prevé que unos 1.500 escolares visiten el taller.

Como todos los años, el Museo Ibercaja Camón Aznar - MICAZ, ofreció visitas guiadas por el museo. Durante este año 2010 ha sido visitado por 29.542 personas, incluyendo 352 grupos de visitantes entre colegios y asociaciones culturales y de ocio, tanto nacionales como extranjeras.



Huesca

Centro Cultural Ibercaja Huesca

Durante el año 2010, alrededor de 15.000 personas han participado en alguna de las propuestas diseñadas por el Centro Cultural Ibercaja Huesca para todas las edades.

Se ha trabajado con asociaciones de integración de la discapacidad, destacando el apoyo a la puesta en marcha del coro «Con Todos Ustedes» formado por los Centros de Atades Huesca (Monzón, Barbastro y Huesca), fruto de la actividad de musicoterapia.

Las actividades educativas, desarrolladas especialmente los sábados, ofrecieron al público infantil cursos para fomentar la creatividad o la atención y para aprender a cocinar desde pequeños, lo que les ayuda a prevenir problemas alimentarios y a disfrutar comiendo.

El Salón de Actos ha sido escenario de interesantes conferencias y mesas redondas, tratando temas como «Propuestas políticas para paliar la crisis», desde Cáritas. Además, se realizaron programas familiares en los que participaron centenares de padres con sus hijos en actividades lúdicas y educativas, destacando el ciclo «Educar para el futuro».

Se realizaron a lo largo del año varias exposiciones. Especial éxito tuvo «Fotografías esteoscópicas», de Ricardo Compairé, que congregó a más de 8.000 visitantes.

Los seminarios para los jóvenes han orientado a sus participantes sobre cómo aprender a estudiar y diseñar un plan de búsqueda de empleo. También han participado en cursos orientados a la formación para el empleo como: «Y tras el título... ¿qué?», una guía de ayuda en el inicio de la actividad profesional en la conservación y restauración de bienes culturales; el curso «Azafatas de Congresos y Relaciones Públicas»; «Aula permanente de aprendizaje de estudio personalizado y técnicas de alto rendimiento»; «Monográfico de introducción a la conservación y restauración de vidrieras», organizado en colaboración con la Escuela Superior de Conservación y Restauración de Bienes Culturales de Aragón, y las jornadas «Cómo hacer un documental», con la Asociación Oscense de Videorealizadores.

Como apoyo al sector empresarial, tuvo lugar el curso en colaboración con la Fundación Basilio Paraíso «Planificación Patrimonial, Fiscal y Testamentaria en la empresa familiar», y la jornada «Innovación y Empresa», protagonizada por Carlos Barrabés, en colaboración con la Diáspora Altoaragonesa.

Teruel

Centro Cultural Ibercaja Teruel

Dentro de las actividades realizadas en 2010 por el Centro Cultural Ibercaja Teruel cabe destacar las actividades para escolares, como la campaña «La escuela va al teatro» a cargo del Teatro Arbolé, de la que formó parte la representación de «La gata con botas» (Alcañiz) y «El caballero y la princesa» (Teruel).

Se han programado multitud de cursos en diferentes áreas como artes decorativas o artesanales (encuadernación de libros, restauración de muebles); artes plásticas (acuarela, dibujo, pintura al óleo); aula joven (informática, técnicas de estudio, inglés selectividad);

idiomas (francés e inglés –iniciación, medio y conversación–); ocio y salud (piano, guitarra, chi-kung); cursos monográficos como «El Arte Contemporáneo tras la crisis de los sesenta», «Arte Contemporáneo II: arte finisecular y nuevas propuestas».

Durante el año 2010 han participado cerca de 10.000 personas en las actividades programadas por el Centro, en las que se ha cumplido el objetivo de contribuir a mejorar el nivel de bienestar social reforzando de forma permanente el compromiso de la Obra Social a través del Centro Cultural con los turolenses.

La Rioja

Centro Cultural Ibercaja La Rioja

Desde su inauguración en noviembre del año 2000, más de 100.000 riojanos han participado y disfrutado cada año en alguna de las actividades que durante estos diez años se han programado en los Centros Culturales de Ibercaja en La Rioja.

La programación de actividades llevadas a cabo en el año 2010 ha sido muy variada y de calidad, incluyendo más de 300 cursos anuales, con un perfil social y solidario. De ellos se han beneficiado más de 3.000 alumnos. Se han agrupado en grandes áreas: salud y bienestar, gastronomía y vino, deporte y medio ambiente, empresas y emprendedores, nuevas tecnologías, o programas como «Club Cultura», «Espacio Solidario» o «Espacio Joven».

Otra de las señas de identidad del Centro son los Programas Didácticos Ibercaja, que han recorrido todas las cabeceras de comarca de La Rioja, llevando la música, el teatro, el medio ambiente o las ciencias a cerca de 25.000 escolares cada curso.

Los jóvenes ocupan un lugar muy importante dentro de la Obra Social de Ibercaja en La Rioja, con una programación específica especialmente pensada para ellos, además de diferentes certámenes en los que pueden participar y obtener ayudas económicas para desarrollar su carrera profesional, canalizar sus habilidades artísticas o dar salida a sus inquietudes sociales.

También los mayores han contado con programas específicos que fomentan el envejecimiento activo y saludable de las personas mayores.

La Obra Social de Ibercaja en La Rioja ha continuado ofreciendo a los riojanos sus salas de estudio para el aprendizaje académico, realizar trabajos en grupo, leer la prensa regional y nacional o conectarse de forma gratuita a Internet. Su amplio horario y sus excelentes ubicaciones hacen de estas salas un referente en la ciudad en el apoyo y ayuda al estudio y a la formación. Tienen cerca de 2.500 usuarios y una asistencia diaria en torno a las 200 personas.

En cuanto a la Sala de Exposiciones Ibercaja, es desde hace más de treinta años una referencia, tanto para los artistas más consagrados como para los jóvenes que están comenzando su carrera profesional y necesitan estímulo e impulso. La sala ha acogido además numerosas exposiciones solidarias.

Centro Cultural Ibercaja Santo Domingo

El Centro de Santo Domingo de la Calzada ha realizado durante este año 2010 una programación propia muy vinculada al Año Jubilar y al Camino de Santiago, su legado cultural, la fundación de la ciudad y su rico patrimonio. Todo ello, de la mano de prestigiosos especialistas. Cada semana se realizaron variadas actividades sobre el Camino de Santiago que incluyeron conferencias, conciertos, proyecciones, exposiciones, catas, degustaciones o programas para escolares.

Guadalajara

Centro Cultural Ibercaja Guadalajara

En torno a 50.000 personas han asistido en 2010 a las actividades del Centro Cultural Ibercaja Guadalajara.

En la programación cultural han destacado las exposiciones itinerantes dedicadas a jóvenes artistas seleccionados del Premio Ibercaja Pintura Joven 2009: Lorena Domingo, Ferrán Gisbert, Marta Aguirre y Xavier Gabriel Puiggrós. Fueron visitadas por 4.330 personas, la mayoría de ellos jóvenes interesados por las nuevas tendencias del arte actual.

El Centro ha colaborado a lo largo de todo el año con ONGs, para ayudar solidariamente a dichas organizaciones en su labor social. Dentro del área educativa, hay que destacar fundamentalmente la colaboración con Cruz Roja Guadalajara, a la que el Centro acogió durante 2010 para impartir distintos cursos sobre inserción laboral de inmigrantes en nuestra sociedad.

El broche de oro de este año 2010, dentro de la campaña «Espacio Solidario Ibercaja», lo puso el concierto de violín a cargo del prestigioso músico Ara Malikian. Las entradas se agotaron, y la recaudación se destinó a Cáritas Diocesana de Guadalajara.

Lleida

Centro Cultural Ibercaja Lleida

Durante el año 2010, cerca de 40.000 personas han participado en las diferentes actividades propias y en colaboración organizadas desde el Centro Cultural Ibercaja Lleida.

Todas las actividades han sido programadas atendiendo las demandas de la sociedad, cubriendo aspectos formativos mediante jornadas y cursos que tienen como principal objetivo lograr una mejor preparación para la inserción en el mundo laboral y la formación continua de profesionales de distintos campos.

Por otro lado, también se han desarrollado conferencias, exposiciones y actividades en las que se han unido la parte lúdica y el aprendizaje, destinadas a todos los sectores de población, con especial protagonismo de la infancia.

Especial mención merecen los convenios de colaboración y las distintas actividades que sirven de apoyo al desarrollo de medidas que propician la inserción social y laboral de los colectivos más desfavorecidos o con riesgo de exclusión social.

Valencia

Sala de Exposiciones Ibercaja Valencia

La programación de la Sala de Exposiciones de Ibercaja en Valencia ha contado con un total de seis exposiciones en 2010.

Comenzaron las muestras con el pintor zaragozano José Ramón Magallón Sicilia, que presentó una exposición de 15 obras donde mantiene en su creación la abstracción, plasticidad y la unión de formas más rectas o geométricas con otras más orgánicas y dinámicas.

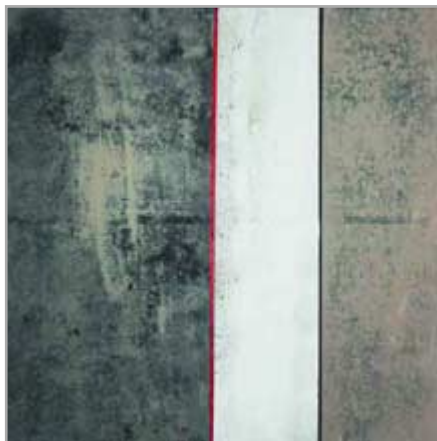
Siguió la muestra de la joven artista valenciana Laura Correa Llopis, cuya obra se compone de una intensa policromía con formas abstractas y geométricas, y transmite a través de sus lienzos sensaciones intensas, ofreciendo una gran sensibilidad en su propuesta pictórica.

En junio, la pintora valenciana Silvia Lerín presentó una exposición ideada con motivo de la Expo Zaragoza 2008. Su obra se caracteriza por formaciones de accidentes visuales, pictóricos y otras acumulaciones de diferentes texturas, transparencias, superposiciones geométricas que producen un placer visual. En su obra predomina la idea de la belleza.

Tras ella, le tocó el turno a Jesús Buisán, pintor zaragozano que mostró el proyecto pictórico «La puerta azul», compuesto por 26 obras realizadas a lo largo del año 2009, integrando la idea de puerta como símbolo de comunicación dentro de un espacio frontero.

El pintor zaragozano Juan Carlos Callejas, que obtuvo en 2002 el primer premio de Pintura Delegación del Gobierno en Aragón, mostró una exposición de 25 lienzos realizados con texturas y materias diversas que componen un paisaje sugerente de tierras calizas, yesos y polvo organizado a modo de muros.

Para terminar el año, Rosa Villalón (Madrid, 1960) nos ofreció una muestra de sus obras, con formatos verticales que recuerdan a caleidoscopios, cruces de caminos geométricos, planos y masas movidos por la convergencia y el soslayo mutuo. Los lienzos proporcionan un estallido de formas y color donde lo natural gravita y esconde una realidad insondable.



**ASISTENCIA A LOS CENTROS CULTURALES IBERCAJA**

Centro Cultural Ibercaja La Rioja:	100.000
Centro Cultural Ibercaja Guadalajara:	50.000
Ibercaja Patio de la Infanta:	40.000
Centro Cultural Ibercaja Zentrum:	144.000
Centro Cultural Ibercaja Actur:	45.500
Museo Ibercaja Camón Aznar - MICAZ:	30.000
Centro Cultural Ibercaja Huesca:	15.500
Centro Cultural Ibercaja Teruel:	10.000
Centro Cultural Ibercaja Lleida:	40.000
Sala de Exposiciones Ibercaja Valencia:	2.600
TOTAL:	477.600



ÁREA 3: EDUCACIÓN E INVESTIGACIÓN

Un año más, la Obra Social de Ibercaja ha seguido colaborando en programas educativos y de investigación, además de respaldar la innovación en el conocimiento, ideas y capacidades para ampliar oportunidades encaminadas al mundo científico e investigador.

CONVOCATORIAS

Convocatorias propias de Ibercaja

Becas Ibercaja de Investigación

La Fundación Ibercaja convocó a principios del año 2010 la 3.^a Convocatoria de Becas Ibercaja de Investigación. Este año se destinaron 300.000 euros, distribuidos de la siguiente manera.

- 6 Becas Nacionales Ibercaja de Investigación, para la realización de Proyectos de Investigación en Universidades y Centros de Investigación en el extranjero, en alguno de los siguientes ámbitos: Ciencias Económicas, Biología, Medicina, Ciencias Sociales y Jurídicas, Tecnologías aplicadas, y Artes y Humanidades.
- 6 Becas Posdoctorales Ibercaja de Excelencia en Investigación, para la realización de Proyectos de Investigación en Universidades y Centros de Investigación en el extranjero, en alguno de los siguientes ámbitos: Biología, Medicina y Tecnologías.

El 25 de junio de 2010, la directora de la Obra Social de Ibercaja, María Teresa Fernández Fortún, entregó las Becas a los investigadores, en un acto que tuvo lugar en el Patio de la Infanta de Zaragoza.

10.º Concurso Ibercaja Reporteros en la Red

La Obra Social de Ibercaja, interesada en el desarrollo del conocimiento a través de programas sociales que contribuyan a la transformación de la sociedad, convocó en 2010 el 10.º Concurso Reporteros en la Red –Periodismo científico online– de ámbito nacional, con el fin de fomentar el interés de los estudiantes por la ciencia y la tecnología, que contó con la participación de 556 jóvenes de toda España.



Convocatorias en colaboración con otras entidades:

46.ª Olimpiada Matemática Española. Fase Aragón

La fase Aragón de la Olimpiada, destinada a estudiantes de 1.º y 2.º de Bachillerato del Distrito Universitario de Zaragoza, estuvo organizada por la Real Sociedad Matemática Española, la Asociación Taller de Talento Matemático de Aragón, la Universidad de Zaragoza, el Departamento de Educación, Cultura y Deporte del Gobierno de Aragón y la Obra Social de Ibercaja. Participaron 93 alumnos de todo Aragón.

21.ª Olimpiada Española de Física. Fase Aragón

La fase Aragón de la Olimpiada, destinada a alumnos de 1.º y 2.º de Bachillerato del Distrito Universitario de Zaragoza, estuvo organizada por la Real Sociedad Española de Física, el Colegio Oficial de Físicos, el Departamento de Educación, Cultura y Deporte del Gobierno de Aragón, la Universidad de Zaragoza y la Obra Social de Ibercaja. Participaron 150 jóvenes aragoneses.

5.ª Olimpiada Española de Biología. Fase Aragón

La fase Aragón de la Olimpiada estuvo organizada por el Colegio Profesional de Biólogos de Aragón, la Universidad de Zaragoza, el Departamento de Educación, Cultura y Deporte del Gobierno de Aragón y la Obra Social de Ibercaja. Participaron 78 alumnos aragoneses de diversos centros educativos de Aragón.



1.ª Olimpiada Española de Geología. Fase Aragón

La fase Aragón de la Olimpiada, dirigida a estudiantes de 1.º y 2.º de Bachillerato de Centros de Educación de la Comunidad Autónoma de Aragón, estuvo organizada por el Departamento de Ciencias de la Tierra de la Universidad de Zaragoza, con la colaboración de la Facultad de Ciencias de Zaragoza, el Ilustre Colegio Oficial de Geólogos (Delegación de Aragón), la Asociación Española para la Enseñanza de las Ciencias de la Tierra, la Sociedad Geográfica Española, el Instituto Geológico y Minero de España, Ebronautas y la Obra Social de Ibercaja. Participaron 44 alumnos de todo Aragón.

ACTIVIDADES EDUCATIVAS Y DE INVESTIGACIÓN EN COLABORACIÓN

Además de las Convocatorias antes citadas, la Obra Social de Ibercaja ha colaborado en numerosos proyectos que tienen como finalidad la promoción del conocimiento y la educación de nuestros jóvenes, respaldando el esfuerzo del mundo científico e investigador y su decisiva aportación al presente y futuro de la sociedad en continuo progreso. Entre ellos destacan:

–Construcción del nuevo Centro de Documentación de la Escuela Universitaria Politécnica de La Almunia de Doña Godina, EUPLA (Zaragoza). 600.000 euros que permitieron actualizar las instalaciones de acuerdo al marco del Espacio Europeo de Educación Superior (EEES) a fin de permitir la formación de titulados en los grados de ingeniería acordes al EEES, y el desarrollo cultural y tecnológico de la comunidad.



–Proyecto IBERCIVIS: la Red Social de la Ciencia. Ibercaja ha continuado por tercer año consecutivo colaborando con esta revolucionaria plataforma de computación ciudadana que permite a los usuarios participar en la investigación científica de forma directa y en tiempo real, «donando» los tiempos de reposo de sus ordenadores para participar en investigaciones punteras de forma directa. Los ciudadanos son, por tanto, los verdaderos protagonistas de este proyecto. Gracias a IBERCIVIS, cerca de 20.000 personas han colaborado desde sus casas sin esfuerzo con aplicaciones destinadas a mejorar nuestra calidad de vida. El ordenador personal de nuestras casas o trabajos se convierte así en una ventana abierta a la ciencia, creando un canal para el diálogo directo entre los investigadores y la sociedad.

–La Obra Social de Ibercaja, en colaboración con la Universidad de Zaragoza y el Departamento de Ciencia, Tecnología y Universidad del Gobierno de Aragón, ha continuado fomentando la movilidad internacional de estudiantes a través del programa europeo de becas Erasmus, del que se han beneficiado durante este año 61 alumnos con los mejores expedientes académicos de la Universidad de Zaragoza.

–La «Cátedra para la Diversificación Industrial y Tecnológica» nació de un acuerdo entre la Universidad de Zaragoza, Ibercaja y el Gobierno de Aragón, con el objeto de favorecer la evolución tecnológica y productiva de la industria en Aragón. Su objetivo es recopilar información sobre los desarrollos tecnológicos y las capacidades de las empresas para explorar nuevas posibilidades de explotación en otras actividades que puedan sustentar su actividad económica futura.

Desde el año 2006, Ibercaja, a través de la Obra Social, ha colaborado en este proyecto con un total de 400.000 euros en diferentes áreas, desde la Física Aplicada hasta las Ciencias de la Educación, pasando por la Ingeniería Electrónica y de Comunicaciones, el Derecho de la Empresa o Becas Erasmus.

ACTIVIDADES EDUCATIVAS Y DE INVESTIGACIÓN EN CENTROS PROPIOS

Programas Didácticos Ibercaja

Los Programas Didácticos Ibercaja han cumplido 20 años de existencia. Esta iniciativa, pionera en España en su género, surgió en el curso 1990-1991 con el fin de completar la formación de los escolares en aquellos campos donde las enseñanzas lectivas no podían llegar. En las dos últimas décadas, más de 10 millones de escolares de toda España han disfrutado de estas actividades, relacionadas con la música, la danza, el teatro, las artes plásticas y las ciencias de la naturaleza entre otras, contribuyendo así a la extensión del conocimiento y a la formación integral de los pequeños.

Se han realizado un total de 1.758 funciones escolares más otras 143 diseñadas especialmente para ser disfrutadas en familia, llegando a cerca de 300.000 asistentes.



Pabellón Puente: Proyecto de Futuro

El presidente de Ibercaja, Amado Franco, y la presidenta de Expo Zaragoza Empresarial, M.^a Encarnación Vivanco, suscribieron en junio el convenio de cesión del Pabellón Puente de Expo Zaragoza Empresarial.

El inmueble, obra de la arquitecta iraquí Zaha Hadid, se convirtió durante la Exposición Internacional de Zaragoza 2008 en el icono horizontal de la Muestra y en obra emblemática de la ciudad de Zaragoza.

La Obra Social de Ibercaja abrirá en 2012 el Pabellón como un centro dedicado a la innovación, a la creatividad y a la modernidad. Todo ello con el objetivo de que sea de un alto interés cultural y con capacidad de atraer al gran público.



Zaragoza

Centro de Documentación Ibercaja «Palacio de Larrinaga»

El Palacio de Larrinaga es la Sede del Patronato Cultural de Ibercaja y del Centro de Documentación Ibercaja, además de acoger varias bibliotecas adquiridas por la Entidad.

Las bibliotecas provienen de colecciones particulares, y su catálogo puede consultarse en la web de la Obra Social. Entre las más relevantes, destacan:

- Biblioteca Fondo Artístico de Federico Torralba Soriano: especializada en arte moderno y contemporáneo. 5.000 volúmenes.
- Biblioteca Fondo Goyesco de Luis Pérez Serrano: especializada en el pintor Francisco de Goya y Lucientes y su mundo. 1.000 documentos.
- Biblioteca Ramón Rey Ardid: especializada en psiquiatría y psicología. 1.500 documentos.
- Biblioteca Luis Legaz Lacambra: especializada en textos jurídicos y legales. 11.000 volúmenes.
- Biblioteca Moncayo: especializada en autores y temas aragoneses. 15.000 monografías.
- Biblioteca Padre Manuel Mindán Manero: especializada en religión, pedagogía, literatura, humanidades y bellas artes, también incluye un fondo de libros antiguos anteriores al siglo XIX.
- Biblioteca José Camón Aznar: especializada en Historia del Arte. 20.000 publicaciones.
- Biblioteca Antonio Ubieta Arteta y Biblioteca Isabel Falcón Pérez: especializadas en temas de ámbito medieval.

Desde 1996, y en colaboración con el Ministerio de Educación y Cultura, se realiza en el Centro la importante función de acercar a los investigadores aragoneses las noticias históricas e imágenes digitalizadas de los documentos originales que se custodian en el Archivo de la Corona de Aragón de Barcelona.

El Centro de Documentación incrementó sus fondos bibliográficos sobre la historia medieval del Reino de Aragón con una nueva donación de más de tres mil volúmenes, que la doctora de la Universidad de Zaragoza Isabel Falcón donó al Centro para que sea aprovechado por las nuevas generaciones de investigadores e historiadores.



A disposición de los visitantes se ofrecen visitas guiadas por el Palacio, que durante este año 2010 han alcanzado la cifra de 1.000 visitantes. Hay registrados 478 usuarios del Centro de Documentación.

Ibercide - Centro Ibercaja de Desarrollo Empresarial

Ibercide - Centro Ibercaja de Desarrollo Empresarial tiene la misión de apoyar al desarrollo económico-social de nuestro entorno, ofreciendo servicios de formación e información a la empresa.

El año 2010 ha supuesto un cambio de modelos basado en la colaboración y acercamiento al tejido empresarial. Por un lado, se ha intensificado la colaboración con múltiples entidades y agentes económicos (asociaciones empresariales, asociaciones agroalimentarias, colegios profesionales, entidades de acción social, etc.), lo cual ha ofrecido una mayor eficiencia a la hora de ofrecer servicios que cubran las necesidades reales de la empresa.

Por otro lado, cabe subrayar el ciclo de «Viernes Directivos», como modelo de colaboración con consultores-proveedores basado en una serie de conferencias sobre temas innovadores en las diferentes áreas empresariales, que posicionó a Ibercide en un nuevo rol como prescriptor de nuevos sistemas de gestión empresarial.

Dentro del área de alta dirección, se ha desarrollado la 2.ª Edición del «Advanced Management Program-Zaragoza», de la mano de IE Business School, con participación de altos directivos de los sectores económicos más representativos. La 1.ª Edición en Zaragoza del Programa Superior de «Coaching», PNL y Sistemas, certificado por AECOP, y dos ediciones del Curso de Especialización de «Community Manager», certificado por AERCO.

Ya en el ámbito de la formación agroalimentaria, Ibercide ha continuado su trayectoria de cursos de especialización técnica, sobre todo en el área de la Horto-fruticultura.

Los datos representativos de la actividad formativa de Ibercide del año 2010 son: 88 actividades realizadas con una asistencia total de 2.900 directivos y técnicos.

Además, el portal www.ibercide.ibercaja.es, donde puede consultarse la oferta formativa, así como acceder a los distintos servicios de información y documentación, ha registrado un buen crecimiento tanto en los servicios dirigidos al mundo empresarial como los dirigidos al ámbito agroalimentario. La plataforma web ha registrado un número de visitas que asciende a 198.394, lo que supone un incremento del 11% respecto al año anterior, habiéndose consultado 349.445 páginas.

Laboratorio Virtual Ibercaja - LAV

La página web del Laboratorio Virtual Ibercaja mantiene su tercer puesto en el directorio de Google de Enseñanza e Investigación en español, lo que certifica que es un espacio relevante y bien considerado por otros sitios web. Además, se ha creado una nueva aplicación didáctica denominada «Formulación química» con motivo del Año de la Química 2011.

Se ha equipado el aula del Laboratorio Virtual Ibercaja con una pizarra digital interactiva, lo que ha mejorado tanto la forma de impartir los cursos presenciales para profesionales de la Educación como la preparación de material para un buen desarrollo de los cursos online.

La asistencia total al Laboratorio Virtual durante este año 2010 ha sido de 387.136 visitantes y 3.030.585 páginas consultadas.

Sala de Estudio Ibercaja

La Sala de Estudio Ibercaja Zaragoza ofrece un servicio de consulta y acceso a documentos en cualquier soporte, sobre temas de Medicina, Derecho, Economía, Psicología, diccionarios, etc.

Dispone también de un servicio de acceso a Internet y a las páginas web en puestos de consulta exclusivos, con apoyo específico a aquellas personas con dificultades en esta materia. También ofrece un servicio de lectura de prensa local y otro de impresión de documentos.

Durante el año 2010 ha recibido 15.826 visitas y se ha registrado el alta de 489 nuevos usuarios. Los usuarios del Rincón.net fueron 8.425.

Biblioteca Ibercaja «José Sinués»

La Biblioteca José Sinués presta servicio al estudiante y al universitario desde 1975. El número de socios asciende a cerca de 50.000, de los cuales 1.300 se han dado de alta durante este año 2010. Cuenta con un fondo bibliográfico de 47.120 títulos de monografías, colecciones, folletos, separatas y otro tipo de publicaciones en diferentes soportes y formatos, así, su número total de registros asciende a 64.152. La capacidad es de 279 puestos de estudio individuales distribuidos en cuatro salas.

La Rioja

Salas de Estudio Ibercaja

La Obra Social de Ibercaja en La Rioja pone también al servicio de los riojanos sus Salas de Estudio. Son espacios multigeneracionales en los que se puede estudiar, realizar trabajos en grupo, leer la prensa regional y nacional o conectarse de forma gratuita a Internet. Las Salas cuentan con cerca de 2.500 usuarios y una asistencia diaria en torno a las 200 personas.

NUESTRA WEB COMO MEDIO DE INVESTIGACIÓN Y GESTIÓN

La página web de la Obra Social recibió durante el año 2010 un total de 988.375 visitas, 125.000 visitas más que el año anterior.

Internet se consolida cada día más como vehículo de referencia y como el medio más utilizado por los usuarios a la hora de acceder a los distintos campos en los que proyecta su labor la Obra Social de Ibercaja.

Los sitios más visitados de nuestra web fueron:

- Centros de la Obra Social: 280.540 visitas.
- Cursos programados por la Obra Social de Ibercaja: 192.271 visitas.
- Proyectos relacionados con la Acción Solidaria: 101.963 visitas.

ÁREA 4: PATRIMONIO HISTÓRICO-ARTÍSTICO Y NATURAL

La protección, conservación y restauración del Patrimonio Histórico-Artístico y Natural continúan siendo un objetivo de referencia con el que Ibercaja busca, a través de distintos proyectos y programas eficaces, preservar nuestra riqueza cultural y medioambiental.

AÑO SANTO JACOBEO 2010

Con motivo de la celebración del Año Santo Jacobeo 2010, la Obra Social de Ibercaja ha colaborado en la realización de varias actividades, entre las que podemos destacar:

–Remodelación del Museo Diocesano de Jaca. Con una aportación de casi 600.000 euros, la Obra Social de Ibercaja ha contribuido a la remodelación de este Museo, uno de los conjuntos de pintura mural románica más importantes del mundo, y referente en el Camino de Santiago. Las acciones acometidas por la reforma han permitido duplicar el espacio museístico, la restauración de la mayoría de piezas, y la construcción de un nuevo montaje expositivo y de nuevas oficinas para el personal del museo.



–XIX Festival Internacional en el Camino de Santiago. Nuevamente, la Obra Social de Ibercaja colaboró en el patrocinio del Festival Internacional que tiene como objetivo la revitalización de esta vía cultural y de todo el patrimonio monumental que salpica el recorrido de la ruta jacobea en La Jacetania.

–Jornadas Jacobeas 2010. Ibercaja Patio de la Infanta acogió las 19.º Jornadas Jacobeas, que organiza la Asociación de Amigos del Camino de Santiago de Zaragoza durante los meses de octubre y noviembre, y que ofrecen interesantes conferencias y proyecciones. Su objetivo es divulgar entre el público interesado los múltiples y variados aspectos de ese fenómeno histórico y contemporáneo, de esencia religiosa y contenido ricamente cultural y sociológico, que se concreta en la ruta de peregrinación al Sepulcro del Apóstol Santiago el Mayor, en Compostela.

Este Año Jacobeo ha sido muy importante en Aragón, ya que por primera vez ha tenido como protagonistas al Camino aragonés, ramal del Camino francés, y a sus dos grandes símbolos: el Hospital de Santa Cristina en el Puerto de Somport y la Catedral de Jaca, la primera de estilo románico de la península Ibérica. Como colofón a este año Jacobeo, la Obra Social ha publicado el libro titulado *La Ruta Xacobeá. El Camino en Aragón*.

PROYECTOS DE RESTAURACIÓN

La Obra Social de Ibercaja participó también en las obras de restauración de la Iglesia de San Miguel de Linás de Broto en Torla (Huesca), finalizadas en septiembre, y a las que se aportó una cantidad cercana a los 400.000 euros. La iglesia se comenzó a construir en el siglo XVI, y fue terminada entre 1559 y 1587.

La actuación comenzó con el cambio de siglo, auspiciada por el Gobierno de Aragón, la Obra Social de Ibercaja y la Diócesis de Jaca. Los últimos trabajos han implicado la sustitución de las estructuras de la totalidad de las cubiertas del edificio (iglesia, sacristía y torre). Además, se ha renovado el acabado del suelo por el de piedra con decoración de madera, cambiando también la escalera interior de la torre, y por último, se ha procedido a eliminar el recinto interior abovedado construido por la Diócesis.



Otro proyecto destacado es el de colaboración entre la Diputación de Teruel, Ibercaja y el Obispado de la Diócesis de Teruel y Albarracín, que permitirá seguir trabajando conjuntamente en la restauración del patrimonio histórico-artístico turolense. La colaboración se extiende a un total de 13 municipios de la provincia de Teruel, que recibirán 241.000 euros para la restauración de sus respectivas iglesias.

Este Convenio de colaboración refuerza el compromiso de la Obra Social de Ibercaja con la conservación del patrimonio artístico y arquitectónico en Aragón. En este programa de rehabilitación patrimonial se encuentran incluidas las actuaciones en los templos parroquiales de los siguientes municipios: Alcalá de la Selva, Allueva, Bañón, Camarena de la Sierra, Cascante del Río, Castalvo, El Cuervo, Galve, Jabaloyas, Odón, Rillo, Villar del Salz y Vivel del Río.

MEDIO AMBIENTE

El compromiso con el Medio Ambiente y el cuidado del Patrimonio Natural se ha traducido en la realización de los proyectos seleccionados en la 7.ª Convocatoria de Ayudas Ibercaja para Proyectos Medioambientales 2010.

Además de esto, se convocó la 8.ª Convocatoria de Ayudas Ibercaja para proyectos medioambientales 2011, a la que se presentaron 50 entidades, resultando seleccionadas 19, destinando a la Convocatoria un importe total de 150.000 euros.

Como proyectos medioambientales destacables acometidos durante este año 2010 destacan:

- Plan de recuperación del Quebrantahuesos en Aragón, a cargo de la Fundación para la Conservación del Quebrantahuesos de Zaragoza, que se centró en el Pirineo Aragonés (Parque Nacional de Ordesa y Monte Perdido), zona donde se sitúan las unidades reproductoras de quebrantahuesos para el rescate de puestas o pollos inviábiles, y el centro de cría en aislamiento humano de quebrantahuesos, situado en las instalaciones del Centro Internacional del Agua y el Medio Ambiente (CIAMA-Zaragoza), para la incubación artificial y cría de pollos.
- Gestión Medioambiental en el Centro El Remós en Sesué (Huesca), un proyecto con el que se promueve la participación y colaboración de las personas con discapacidad en las tareas de conservación del medio ambiente, realizado en colaboración con la Asociación Guayente. Se han realizado dos actividades basadas en la recogida de residuos para su posterior reciclaje: recogida de residuos líquidos, aceites y grasas de desecho, y recogida de cartuchos de tinta de impresora usados.
- Este año 2010 ha culminado el proyecto 3.500.000 árboles. Durante el año 2010 se ha continuado la colaboración en este programa que comenzó en 2008 acometiendo las siguientes actuaciones en la provincia de Zaragoza: Envío de 1.000.000 de semillas a centros escolares de toda la comunidad aragonesa; Plantación de 5.000 árboles en 5 hectáreas en Borja, otros 5.000 en Calatayud y 2.000 en Peñaflor durante la «Semana del árbol»; se realizaron plantaciones con motivo del Día del Árbol en Ejea de los Caballeros, y un «árbol humano» de 1.000 escolares conmemoró el Día de la Tierra en la Plaza del Pilar de Zaragoza, donde se les entregó a cada uno un plantón de pino y varias semillas de especies autóctonas. Por último, se realizó una plantación de 40 hectáreas en el Monte Vales de María de Huerva.

Además de estas actuaciones, un año más, en colaboración con la Diputación General de Aragón, se ha continuado colaborando en proyectos de gran importancia para el Medio Ambiente:

- Dentro del programa «Amigos de la Red Natural de Aragón», la Obra Social de Ibercaja ha colaborado con la Sociedad de Desarrollo Medioambiental de Aragón (SODEMASA), participando en el desarrollo de programas de educación ambiental para los centros escolares y de interpretación de la naturaleza para grupos organizados, y ofreciendo actividades en contacto con la naturaleza para todos los públicos. Los 15 Centros de Interpretación cumplen la función de informar y orientar a los visitantes en sus visitas a los Espacios Naturales Protegidos de Aragón, para ofrecer un mejor conocimiento y disfrute de la naturaleza de la zona.



- Montañas Seguras. La Obra Social de Ibercaja ha formado parte un año más del proyecto «Montañas Seguras: Objetivo cero accidentes», una campaña de prevención de accidentes de montaña, fruto de un Convenio de Colaboración entre el Gobierno de Aragón –Protección Civil–, la Obra Social de Ibercaja y la Federación Aragonesa de Montañismo, y que funciona desde el año 2005.
- Voluntariado Medioambiental. Este proyecto, organizado por el Departamento de Medio Ambiente de la Diputación General de Aragón e Ibercaja, busca desde 1996 la implicación de personas que dediquen parte de su tiempo a concienciar a visitantes y turistas de la importancia de tener una actitud respetuosa con el medio ambiente como garantía para preservarlo.

PREMIOS Y DISTINCIONES

Adicionalmente, la Obra Social de Ibercaja, recibió los siguientes premios y distinciones otorgados por su labor durante el año 2010:

- Premio ASADICC** (Asociación de Ayuda al Discapacitado de Caspe y Comarca): La IV Edición de los Premios ASADICC otorgó a la Obra Social de Ibercaja un premio por su compromiso y vocación de trabajo a favor de la integración de las personas con discapacidad.
- Premio Donantes de Sangre de Zaragoza**: Se otorgó a la Obra Social de Ibercaja la más alta distinción de la Asociación Donantes de Sangre de Zaragoza: la Insignia de Oro y Diamantes.
- Premio de la Federación Provincial de Asociaciones de Discapacitados Físicos y Orgánicos de Albacete COCEMFE-FAMA**: En las XXI Jornadas de Integración se otorgó el premio «Entidad» a la Obra Social de Ibercaja por su implicación y apoyo al centro de Atención Integral COCEMFE-FAMA.
- Premio AFANTES 2010**: La Asociación de Familiares y Amigos de Enfermos de Alzheimer de Alicante AFA-ALICANTE concedió a la Obra Social de Ibercaja el premio AFANTES 2010, por su apoyo y ayuda en la puesta en marcha de las iniciativas de la Asociación con el objetivo de prestar una atención de calidad a los pacientes de Alzheimer.

ANEXOS**RELACIÓN DE CENTROS DE LA OBRA SOCIAL DE IBERCAJA****GUADALAJARA****Centro Cultural Ibercaja Guadalajara**

Dr. Fleming, 2-B. 19003 Guadalajara.

Tel. 949 25 42 84

Correo electrónico: ccguadalajara@ibercajaobrasocial.org

Hogar del Jubilado Ibercaja Guadalajara

Barrionuevo, 2. 19001 Guadalajara.

Tel. 949 24 80 28

Correo electrónico: hjguadalajara@ibercajaobrasocial.org

HUESCA**Centro Cultural Ibercaja Huesca**

Duquesa de Villahermosa, 1. 22001 Huesca.

Tel. 974 23 01 70

Correo electrónico: cchuesca@ibercajaobrasocial.org

Espacio Ibercaja «Castillo Montearagón»

Pasaje Almería, 4-6. 22001 Huesca.

Tel. 974 23 83 25

Correo electrónico: ecmontearagon@ibercajaobrasocial.org

Hogar del Jubilado Ibercaja «Castillo de Loarre»

Pasaje Castillo de Loarre, 1. 22003 Huesca.

Tel. 974 22 10 36

Correo electrónico: hjhuesca@ibercajaobrasocial.org

LA RIOJA**Centro Cultural Ibercaja La Rioja**

Portales, 48. 26001 Logroño.

Tel. 941 28 68 26

Correo electrónico: cclarioja@ibercajaobrasocial.org

Sala de Estudios Ibercaja La Rioja

San Antón, 5. 26002 Logroño.

Tel. 941 25 60 33

Correo electrónico: selarioja@ibercajaobrasocial.org

Sala de Exposiciones Ibercaja La Rioja

San Antón, 3. 26002 Logroño.

Tel. 941 25 54 89

Correo electrónico: cclarioja@ibercajaobrasocial.org

Hogar del Jubilado Ibercaja «Virgen de la Esperanza»

San Antón, 7. 26002 Logroño.

Tel. 941 24 85 02

Correo electrónico: hjlarioja@ibercajaobrasocial.org

Sala de Exposiciones Ibercaja Santo Domingo de la Calzada

El Pinar, 47. 26250 Santo Domingo de la Calzada, La Rioja.

Tel. 941 34 09 36.

Correo electrónico: cclarioja@ibercajaobrasocial.org

LLEIDA**Centro Cultural Ibercaja Lleida**

Rambla Ferrán, 38. Planta 4.ª. 25007 Lleida.

Tel. 973 22 82 26

Correo electrónico: cclleida@ibercajaobrasocial.org

TERUEL**Centro Cultural Ibercaja Teruel**

Carretera de Alcañiz, 14. 44003 Teruel.

Tel. 978 60 10 08

Correo electrónico: ccteruel@ibercajaobrasocial.org

Residencia Ibercaja «Padre Piquer»

Barcelona, 2. 44002 Teruel.

Tel. 978 62 09 36

Correo electrónico: padrepiquer@ibercajaobrasocial.org



VALENCIA

Sala de Exposiciones Ibercaja Valencia

Avenida Barón de Cárcer, 17. 46001 Valencia.

Tel. 963 51 01 59

Correo electrónico: meusan@ibercaja.es

ZARAGOZA

Ibercaja Patio de la Infanta

San Ignacio de Loyola, 16. 50008 Zaragoza.

Tel. 976 76 78 45

Correo electrónico: patiodelainfanta@ibercaja.es

Centro de Documentación Ibercaja «Palacio de Larrinaga»

Miguel Servet, 123. 50013 Zaragoza.

Tel. 976 49 37 14

Correo electrónico: centrodocumentacion@ibercajaobrasocial.org

Museo Ibercaja Camón Aznar - MICAZ

Espoz y Mina, 23. 50003 Zaragoza.

Tel. 976 39 73 87

Correo electrónico: micaz@ibercajaobrasocial.org

Centro Cultural Ibercaja Zentrum

Joaquín Costa, 13. 50001 Zaragoza.

Tel. 976 48 28 12

Correo electrónico: zentrum@ibercajaobrasocial.org

Centro Cultural Ibercaja Actur

Antón García Abril, 1. 50018 Zaragoza.

Tel. 976 73 36 20

Correo electrónico: ccactur@ibercajaobrasocial.org

Laboratorio Virtual Ibercaja - LAV

Gertrudis Gómez de Avellaneda, 77. 50018 Zaragoza.

Tel. 976 54 70 30

Correo electrónico: labvirtual@ibercajalav.net

Ibercide - Centro Ibercaja de Desarrollo Empresarial

Carretera de Cogullada, 127. 50014 Zaragoza.

Tel. 976 30 86 00

Correo electrónico: info@ibercide.es

Biblioteca Ibercaja «José Sinués»

Fernando el Católico, 1-3. 50006 Zaragoza.

Tel. 976 35 98 87

Correo electrónico: bjsinues@ibercajaobrasocial.org

Sala de Estudios Ibercaja

Madre Sacramento, 4. 50004 Zaragoza.

Tel. 976 21 92 37

Correo electrónico: sestudios@ibercajaobrasocial.org

Centro Social Ibercaja «Las Fuentes»

Doctor Suárez Perdiguero, 1-3. 50002 Zaragoza.

Tel. 976 49 86 42

Correo electrónico: cslasfuentes@ibercajaobrasocial.org

Club 60+ «Antonio Lasierra»

Padre Marcuello, 2. 50007 Zaragoza.

Tel. 976 37 31 37

Correo electrónico: club60lasierra@ibercajaobrasocial.org

Hogar de Jubilado Ibercaja «Delicias»

Unceta, 30-32. 50010 Zaragoza.

Tel. 976 33 40 54

Correo electrónico: hjdkelicias@ibercajaobrasocial.org

Centro de Educación Infantil Ibercaja «San José»

Vía Hispanidad, 117. 50011 Zaragoza.

Tel. 976 33 24 50

Correo electrónico: infantilsanjose@ibercajaobrasocial.org

ANEXOS

PROYECTOS SELECCIONADOS EN LA 6.ª CONVOCATORIA IBERCAJA DE AYUDAS PARA PROYECTOS SOCIALES 2011

ANDALUCÍA

Almería

Asociación de Alzheimer Huércal-Overa. Terapia, atención temprana y prevención

Asociación para la lucha contra las enfermedades de riñón. Inclusión laboral de enfermos/as renales y familiares

Asociación para la reinserción de presos - ARPRES. Reinserción social y prelaboral de personas en especial régimen de exclusión

Cádiz

AFA Vejer de la Frontera. Atención diurna y social

Asociación de esclerosis múltiple del Campo de Gibraltar - ADEM-CG. Servicio de logopedia para enfermos de esclerosis múltiple

Asociación de Familiares de Enfermos de Alzheimer. Unidad de estancia diurna para enfermos de Alzheimer

Asociación de Familiares de Enfermos de Alzheimer de Conil. Programa de atención terapéutica y rehabilitadora en la UED de AFA-Conil

Asociación de Familiares de Enfermos de Alzheimer La Aurora. Rehabilitación cognitiva y física para enfermos de Alzheimer y respiro familiar

Cáritas Diocesana de Jerez. Empleo en clave de mujer

Fundación Paz y Aflicción. Servicio de ayuda a domicilio para personas mayores

Nuevo Futuro Asociación de hogares para niños privados de ambiente familiar. Proyecto de ayuda a la movilidad de los centros de acogimiento de menores de nuevo futuro en Cádiz

Córdoba

Asociación de padres de autistas de Córdoba y otros TGD. Hogar de grupo para autistas

Granada

Asociación granadina de atención a personas con PC - ASPACE. Programa de rehabilitación médico-funcional

Málaga

Asociación contra la fibrosis quística de Málaga. Atención y promoción de la salud de personas afectadas por fibrosis quística, familia y cuidadores

Sevilla

Antaris. Proyecto actúa

Federación empresarial andaluza de sociedades laborales - FEANSAL. Fomento de la empleabilidad de mujeres desempleadas residentes en el polígono sur de Sevilla

ARAGÓN

Huesca

AFAMMER Altoaragón. Talleres para prevenir la dependencia en nuestros mayores

Asociación Alzheimer Huesca. Programa de psicoestimulación para enfermos de Alzheimer y otras demencias en la provincia de Huesca

Asociación Down Huesca. Desde las habilidades sociales y de autonomía personal a la vida saludable

Asociación El Puente - Lo Pont. Programa de atención al inmigrante

Asociación Guayente - Centro El Remós. Formación para la promoción de la autonomía en el Centro El Remós

Asociación oscense de esclerosis múltiple. Rehabilitación integral de personas con esclerosis múltiple

Asociación oscense pro salud mental - ASAPME. Equipo de apoyo comunitario ASAPME

Asociación parálíticos cerebrales de Huesca - ASPACE-Huesca. Ampliación del centro de atención integral a la parálisis cerebral D. Juan de Borbón

Asociación San Francisco de Sales de hipoacúsicos. Proyecto de formación y habituación al mundo laboral para personas con problemas auditivos

Asociación tutelar asistencial deficientes psíquicos - ATADES Huesca. Dotación de servicios de la nueva nave-taller en el centro Manuel Artero de Huesca

Ayuntamiento de Barbastro. Mejoras en equipamiento en la residencia municipal de la tercera edad

Ayuntamiento de Salas Altas. Equipamiento centro de día en Salas Altas

Cáritas Autonómica de Aragón-La Rioja. Programa promocional de Cáritas Diocesana de Huesca

Cáritas Autonómica de Aragón-La Rioja. Taller de discapacidad «Nazaret» de Cáritas Diocesana de Barbastro-Monzón

Comarca de la Ribagorza. Servicio de préstamo de productos de apoyo a personas dependientes de la comarca de la Ribagorza

Coordinadora de asociaciones de personas con discapacidad - CADIS Huesca. Proyecto de desarrollo de autonomía para personas con discapacidad de la provincia de Huesca

Cruz Roja Española. Las nuevas tecnologías como clave para el empoderamiento de las personas mayores.

Escuelas Pías de Aragón. Centro de formación Eutopía

Fundación Agustín Serrate. Construcción nave-taller de jardinería

Fundación Bolskan. Servicio de integración laboral

Fundación Cruz Blanca delegación Aragón. Programa de atención a la mujer altamente vulnerable a la exclusión y a la violencia - O'cambalache

Fundación Pastores. Taller de empleo para la formación e integración aldea de pastores

Fundación Thomas de Sabba. Erradicación del chabolismo y la infravivienda en la ciudad de Jaca

Residencia Nuestra Señora de la Merced - Fundación Casa Amparo. Segunda fase adecuación área de rehabilitación

Somontano Social, S.L. Creación de nuevo centro de trabajo de preparación y digitalización documental

Fundación Centro de Solidaridad Interdiocesano de Huesca.

Prevención, atención de adicciones y promoción de la salud en la provincia de Huesca

Teruel

ASAPME Teruel. Pisos tutelados

Asociación católica benéfico social San Sebastián. Equipamiento habitaciones de ancianos dependientes, de lavandería y de sistemas de llamada

Asociación de discapacitados Nuevo Día. Servicio de integración laboral

Asociación Familiares de Enfermos de Alzheimer de Teruel - AFEDA Teruel. Estimulación cognitiva y transporte adaptado en la provincia de Teruel para enfermos de Alzheimer

Ayuntamiento de Alcorisa. Equipamiento de centro de día y discapacidades

Ayuntamiento de Vinaceite. Residencia tercera edad

Cáritas Autonómica de Aragón-La Rioja. Taller prelaboral t-lavan de Cáritas Diocesana de Teruel

Centro de Solidaridad de Teruel y Albarracín. Inserción sociolaboral de personas con problemas de adicción

Cruz Roja Española. Programa Ulises

Federación coordinadora de entidades para personas con discapacidad - COCEMFE Teruel. Campaña de sensibilización

Fundación Kalathos. Adaptación de habitaciones y servicios personales para atención de personas con grandes dependencias

Hermanitas de los Ancianos Desamparados. Asilo. Reposición y pavimentación de hormigón en el patio y acceso a la residencia de ancianos de San José

Impúlsate Centro Especial de Empleo, S.L. Impúlsate Centro Especial de Empleo

Zaragoza

Agrupación de personas sordas de Zaragoza y Aragón. Programa de rehabilitación logopédica bilingüe para niños sordos

Asociación aragonesa de enfermedades neuromusculares - ASEM Aragón. Programa dirigido a fomentar la autonomía en enfermos neuromusculares y sus familiares

Asociación docente cultural benéfico recreativa San Sebastián. Reforma y adecuación de la planta primera a la normativa vigente sobre residencias de ancianos

Asociación ¿Hablamos? Gestión de conflictos en el módulo de respeto del centro penitenciario de Daroca

Asociación Aragonesa de padres y amigos del sordociego - APASCIDE Aragón. Integración social y personal de personas sordociegas grandes dependientes

Asociación Aragonesa de lucha contra las enfermedades del riñón - ALCER Ebro. Servicio de atención personalizada a pacientes con insuficiencia renal crónica

Asociación Aragonesa Pro Salud Mental - ASAPME Zaragoza. Inserción sociolaboral de personas con enfermedad mental en situación de privación de libertad

Asociación Asperger y TGD de Aragón. Inserción laboral y apoyo psicológico para personas con Síndrome de Asperger

Asociación Católica Española de servicios a la juventud femenina. Viviendas tuteladas y semituteladas para mujeres en riesgo de exclusión social y laboral

Asociación de ayuda al discapacitado de Caspe y comarca - ASADICC. Programa de actividades de integración y normalización social de personas con discapacidad

Asociación de disminuidos físicos, psíquicos y sensoriales Pierres. Talleres de desarrollo personal y encuentro continuado

Asociación de Familiares de Enfermos de Alzheimer - AFEDAZ. Psicoestimulación domiciliar para enfermos con demencia o con dificultad de trabajo en grupo

Asociación de minusválidos físicos de Ejea. Programa de atención sociosanitaria en la vivienda asistida en las Cinco Villas

Asociación de parálisis cerebral - ASPACE Zaragoza. Ampliación del centro ocupacional

Asociación de madres solteras o solas - AMASOL. Rincón infantil de conciliación AMASOL

Asociación de padres de disminuidos psíquicos La Paz. Estimulación multisensorial

Asociación de padres de niños autistas - Autismo Aragón. Continuación del acondicionamiento del local para ampliación de servicios

Asociación de padres de niños sordos de Zaragoza - ASPANSOR. Discapacidad auditiva: atención y apoyo a familias e intervención logopédica

Asociación de seguimiento y apoyo a presos de Aragón - ASAPA. Aula de informática para el empleo

Asociación de traumatismo encéfalo craneal y daño cerebral de Aragón - ATECEA. Reincorporación a la vida cotidiana

Asociación deportiva Aragua. Natación paraolímpica de competición y natación terapéutica

Asociación en Defensa de la Vida - AINKAREN. Casa cuna Ainkaren

Asociación Mancala para la inserción social y laboral. Intervención en el barrio del Actur a través de un centro sociolaboral y de tiempo libre

Asociación minusválidos BÍlbilis. Proyecto de atención a PCDI mayores en el medio rural

Asociación PISO. Proyecto para la inserción sociolaboral de personas que han pasado o se encuentran en prisión

Asociación padres niños oncológicos de Aragón - ASPANOA. Pisos de acogida en Zaragoza y Barcelona

Asociación para la promoción e inserción profesional - APIP. Programa de reparación de viviendas para personas dependientes a propuesta de los servicios sociales

Asociación Parkinson Aragón. Atención integral a enfermos de parkinson en grado severo y grandes dependientes

Asociación taller educativo laboral Casetas - TELCA. Formación para el empleo

Asociación tutelar asistencial de discapacitados intelectuales - ATADES. Módulo D del edificio de residencia de Sonsoles

Asociación Utrillo. Programa de capacitación en habilidades básicas de la vida diaria

Ayuntamiento de Lécera. Equipamiento de la vivienda tutelada de Lécera

Canonesas Regulares del Santo Sepulcro. Mejoras en la sala de uso social y multiusos del Monasterio de la Resurrección

Cáritas Autónoma de Aragón-La Rioja. Atención a la dependencia en Cáritas Diocesana de Zaragoza

Cáritas Autónoma de Aragón-La Rioja. Orientación para el empleo de Cáritas Diocesana de Tarazona

Centro social Virgen del Pilar - Hijas de la Caridad de San Vicente de Paúl.
Dar vida a los años

Confederación Coordinadora Estatal de Minusválidos Físicos de España - COCEMFE Zaragoza. Hotel de asociaciones COCEMFE Zaragoza

Comarca de la Comunidad de Calatayud.
Refuerzo SAD de atenciones a dependientes

Comarca Ribera Alta del Ebro. Programa apoyo al cuidador «Servicio de préstamo de ayudas técnicas»

Comarca Ribera Baja del Ebro. Programa «A tu medida»

Comité de entidades de personas con discapacidad - CEMI Aragón.
Adecuación plataforma web

Cooperación Internacional ONG.
Formación de jóvenes inmigrantes en el barrio de San Pablo de Zaragoza

Coordinadora aragonesa de voluntariado en la acción social. Formación y apoyo al voluntariado de organizaciones sociales de Aragón

Cruz Roja Española. Programa de información, orientación profesional para el empleo y asistencia para el autoempleo

Ejea Sociedad Cooperativa de Iniciativa Social. Adecuación de infraestructuras para un taller ocupacional de lavandería

Fundación-Asociación aragonesa esclerosis múltiple - FADEMA. Promoción de la autonomía personal de las personas con esclerosis múltiple

Centro de ayuda y orientación problemas humanos - FARO. Centro de ayuda y orientación en los problemas humanos

Federación Aragonesa de Asociaciones de personas con disminución psíquica - FEAPS. Integración laboral para fomentar la autodeterminación de las personas con discapacidad intelectual

Federación de Asociaciones gitanas de Aragón - FAGA Zaragoza. Preparación para el acceso a la universidad para personas mayores de 25 años

Federación de Asociaciones gitanas de Aragón - FAGA Zuera. Programa «Mediación intercultural con población gitana en viviendas degradadas»

Federación Donantes de Sangre Aragón.
Adquisición bus clínica

Fundación Adunare. Inserción social y laboral para mujeres en riesgo de exclusión y atención a personas dependientes

Fundación Banco de Alimentos de Aragón.
Apoyo a centros asistenciales con alimentos gratuitos

Fundación Canfranc. Acogida, formación e inserción de personas en riesgo de exclusión

Fundación Disminuidos Físicos de Aragón. Rehabilitación integral: ampliación y renovación de equipamientos

Fundación Down Zaragoza. Orientación para el empleo y el acceso a recursos comunitarios para discapacitados y sus familias

Fundación El Tranvía. Proyecto de actuación para la integración sociolaboral del colectivo inmigrante

Fundación Elvira Otal. Ampliación de la capacidad asistencial y servicios en el centro de día de Ejea de los Caballeros

Fundación Federico Ozanam. Acciones para la integración laboral de colectivos en riesgo de exclusión social

Fundación José Luis Zazurca. Centro de rehabilitación, formación y ocio

Fundación San Ezequiel Moreno.
Intervención integral por la inclusión sociolaboral de personas inmigrantes

Fundación Santiago Turmo Bueno. Ayuda a las necesidades básicas de los más pobres de la localidad de Pedrola

Fundación Secretaría de Caridad de la Cofradía de La Piedad. Mantenimiento de la vivienda tutelada para mujeres en riesgo de exclusión social

Fundación tutelar aragonesa para deficientes mentales Luis de Azúa. Ayuda a la tutela

Hermanas hospitalarias del Sagrado Corazón de Jesús - Centro Neuropsiquiátrico Nuestra Señora del Carmen. Adquisición de máquinas para lavandería

Kairós Cooperativa de Iniciativa Social. Capacitación y formación para la inserción laboral para personas con discapacidad intelectual

Manipulados Montevedado, S.L.U. Adquisición de maquinaria en centro especial de empleo

Médicos del Mundo Aragón. Proyecto de inclusión social de médicos del mundo Aragón

Naturalmente Social Recikla. Adecuación de infraestructura y maquinaria para la mejora de la recogida de aceite vegetal usado

Novo Rehum, S.L.U. Curso formación de camarero en restaurante-cafetería en población en riesgo de exclusión social

Parroquia Nuestra Señora del Carmen - Obra Social. Alojamientos temporales para familias y personas en procesos de inserción social

Patronato católico benéfico social Nuestra Señora de los Dolores. Creciendo a salvo

Progeras estudios. Ángela servicios

Red aragonesa de entidades sociales para la inclusión. Programa aulas del mundo

Residencia de ancianos Misioneras de Nuestra Señora del Pilar. Supresión barreras arquitectónicas: instalación de un ascensor

Residencia de ancianos Nuestra Señora del Portillo. Reformar dos baños según normas para baños geriátricos

Residencia de mayores Sociedad San Vicente de Paúl - Zaragoza. Plan de formación e inserción para la integración sociolaboral de personas inmigrantes

Residencia San Vicente de Paúl - Sobradriel. Adecuación de infraestructuras y adquisición material necesario en residencia

Unión General de Trabajadores de Aragón - UGT Aragón. Alfabetización y aprendizaje del español como herramienta en procesos de inserción socio-laboral

Iglesia Evangélica Betel en Aragón. Ayuda contra la marginación 2010

CANARIAS

Santa Cruz de Tenerife

Hogar San José. Descifrando nuestro cuerpo

Proyecto Hombre Canarias - Fundación CESICA. Programa de reinserción social

CASTILLA Y LEÓN

Burgos

Asociación burgalesa de esclerosis múltiple - ASBEM. Intervención integral y multidisciplinar para personas con esclerosis múltiple - ELA, y sus familias

Asociación Parkinson Burgos. Programa de rehabilitación integral para enfermos de parkinson

Asociación Pro Deficientes Mentales - ASPODEMI. Puesta en marcha del programa «Planificación centrada en la persona PCP»

Fundación Cauce. Programa de apoyo a la incorporación sociolaboral para mujeres en situación de desventaja social

León

Asociación de Familiares de Enfermos de Alzheimer de León - AFA León. Actividades de formación para la inserción socio-laboral de colectivos en riesgo de exclusión

Asociación Amigos Síndrome de Down - Down León Amidown. Proyecto de intermediación laboral para personas con discapacidad intelectual

Palencia

Cáritas Diocesana de Palencia. Programa de acogida y atención primaria

Soria

Asociación Virgen del Camino - Familiares de enfermos psíquicos de Soria. Obras de adecuación y equipamiento de centro ocupacional para personas con enfermedad mental

Asociación parálisis cerebral y patologías afines de Soria - ASPACE Soria. Habilidades sociales, ocio y tiempo libre en ASPACE Soria

Valladolid

Congregación Oblatas del Santísimo Redentor Comunidad-proyecto Centro Albor. Centro de día Albor de acogida, atención y reinserción de mujeres en riesgo de exclusión

CASTILLA-LA MANCHA

Albacete

Asociación de personas con discapacidad de Albacete - AMIAB. Centro ocupacional prelaboral de AMIAB

Cuenca

Asociación discapacitados físicos de Cuenca - ADIFICU. Actividades de formación, ocio y gestión del estrés para mejorar la autonomía personal

Guadalajara

Asociación Banco de Alimentos de Guadalajara. Proyecto de ampliación de la cámara frigorífica

Asociación comisión católica española de migración - ACCEM. Programa de inserción sociolaboral con personas en riesgo de exclusión social

Asociación de esclerosis múltiple de Guadalajara. Servicio domiciliario para enfermos de esclerosis múltiple y otras enfermedades neurodegenerativas

Asociación de familiares, amigos y usuarios Pro Salud Mental. Acompañamiento y ocio para personas con enfermedad mental

Asociación de padres de niños autistas de Guadalajara - APANAG. Creación de un centro polivalente para personas con trastorno de espectro autista

Asociación Española contra el Cáncer. Atención psico-oncológica a pacientes de cáncer y/o a sus familiares

Asociación Familiares Enfermos de Alzheimer de Guadalajara. Programa de atención diurna a mayores dependientes

Asociación Familiares y Amigos de Enfermos de Alzheimer Molina de Aragón. Proyecto personalizado a través de terapias grupales e individuales

Asociación Guada - Acoge. Proyecto de inserción socio-laboral para la población inmigrante de Guadalajara

Asociación Partir Con. Asistencia y ayuda integral para la integración socio-laboral de inmigrantes en Guadalajara

Asociación Provincial de Disminuidos Físicos de Guadalajara - APRODISFIGU. Coordinación y desarrollo de programas destinados a la atención de personas con discapacidad

Asociación REDMADRE Guadalajara. Proyecto «Casa cuna Sagrado Corazón»

Asociación Síndrome de Down de Guadalajara. Vida adulta e independiente de jóvenes con síndrome de down

Casa hogar de ancianos desamparados Concepción Calderón, Doctor Simón y Vicente Zurita. Instalación de puerta automática corredera telescópica

Federación de Asociaciones de Minusválidos Físicos - COCEMFE Guadalajara. Inserción laboral de las personas con discapacidad en la provincia de Guadalajara

Fundación Nipace. Apertura de nuevo centro para rehabilitación de niños con parálisis cerebral con therasuit y lokomat

Fundación Pía Autónoma de Acción Social Caritativa Año 2000. Centro de atención integral Casa Nazaret para colectivos en riesgo o situación de exclusión social

Toledo

Asociación de daño cerebral sobrevenido de Castilla-La Mancha - ADACE CLM. Proyecto de información, orientación y apoyo

Confederación de personas con discapacidad física y orgánica de Castilla-La Mancha - COCEMFE CLM. Autoempleo como inserción laboral para mujeres en situación de vulnerabilidad del medio rural

Edad dorada mensajeros de la Paz CLM. Acondicionamiento de residencia de personas mayores y centro de día de Villarrubia de Santiago

CATALUNYA

Barcelona

Asociación Familiares Enfermos Alzheimer Barcelona. Estimulación cognitiva en enfermos de Alzheimer en fase leve

Casal dels Infants per a l'acció social als barris. Equipamiento de apoyo social para infancia, adolescentes y familias en riesgo de exclusión social

Fundació privada Lliga Catalana de Ajuda Oncològica - Oncolliga. Servicio de atención a domicilio integral «sad-i»

Fundación Catalana Síndrome de Down. Grupos terapéuticos y de formación para adultos con discapacidad intelectual

Fundación de oncología infantil Enriqueta Villavecchia. Acompañamiento domiciliario para niños y jóvenes con enfermedades de larga duración

Salesians Sant Jordi. Aprende y trabaja

Servei Solidari i Missioner - SSIM. Atención, ayuda y acogida a personas inmigrantes en riesgo de exclusión social en Barcelona

Girona

Fundació privada Altem. Servicios medioambientales Altem

Fundació privada Drissa. Proyecto de huerta ecológica Drissa

Grup de Recerca i Estudi dels Conflictes - GREC. Mujeres voluntarias para la convivencia

Lleida

- Asociación de parapléjicos y discapacitados físicos de Lleida - ASPID.** Las nuevas tecnologías como promoción de la ocupación de personas con discapacidad
- Asociación Down Lleida.** Proyecto amigo y viviendas compartidas
- Asociación Reintegra para la integración y la reinserción laboral de les Terres de Ponent.** Encofrat
- Cáritas Diocesana de Lleida.** Acogida integral
- Col·lectiu d'Iniciatives Juvenils.** Trabajar: una nueva oportunidad
- Fundació privada Shalom.** Por un estilo de vida saludable
- Fundación privada Aspros.** Adquisición de maquinaria de jardinería
- Fundación social Sant Ignasi de Loiola.** Arrels-Servei d'aliments Botigueta

Tarragona

- Associació Pro Persones amb Disminució Psíquica de la Conca de Barberà - APRODISCA.** Equipamientos para la industria agroalimentaria ecológica hortus
- La Mar Blava Fundació privada.** Dibujando sonrisas programa de terapias alternativas

COMUNIDAD DE MADRID

- ACAC San Egidio de España.** Centro de día de atención a personas sin hogar Comunidad de San Egidio
- Asociación Apoyo.** Inserción laboral de ex reclusos, VIH, extranjeros solos en España, y ex drogodependientes
- Asociación de Sordociegos de España.** Servicio de atención y servicio de guías e intérpretes para personas sordociegas

Asociación Entre Mujeres. Fomento integración socio-laboral de mujeres con cargas familiares en riesgo de exclusión social

- Asociación Española de Esclerosis Lateral Amiotrófica - ADELA.** Atención personal y vida autónoma para pacientes de ELA
- Asociación Española de Esclerosis Múltiple - AEDEM-COCEMFE.** Servicio de rehabilitación integral
- Asociación madrileña de enfermedades neuromusculares.** Vida autónoma, vida independiente
- Asociación nacional huesos de cristal OI España.** Atención psicológica y fisioterapia a afectados de osteogénesis imperfecta y sus familias
- Asociación para la ayuda a la atención al parálítico cerebral - ATENPACE.** Centro ATENPACE: tratamiento integral del parálítico cerebral
- Asociación personas con deficiencia mental - AFANIAS.** Inclured. «Inclusión en escuelas de adultos»
- Asociación prorrecuperación de marginados.** Y después de la cárcel, ¿qué?
- Cáritas Diocesana de Madrid.** Acogida e intervención con mujeres gestantes y desarrollo de parentalidad positiva
- Federación Española del Síndrome X Frágil.** Programa de autonomía personal para jóvenes afectados por el Síndrome X Frágil
- Fundación Antena3.** Proyecto PRO
- Fundación Betesda.** Disfruta el tiempo
- Fundación de caridad la constructora benéfica.** Adecuación viviendas personas con minusvalía
- Fundación Juan XXIII.** Adecuación y ampliación de 2.100 m² de la sede social de Fundación Juan XXIII

Fundación Prodis. Construcción de un centro ocupacional y CEE para 180 jóvenes con discapacidad intelectual

Fundación Randstad. Proyecto social 2011
Fundación Randstad

Las Naves centro de formación y atención socioeducativa. Proyecto origen: itinerarios integrales de inserción sociolaboral

COMUNIDAD FORAL DE NAVARRA

Asociación de esclerosis múltiple de Navarra. «En positivo se puede»: un proyecto para personas con esclerosis múltiple que quieren crecer

Asociación Síndrome de Down de Navarra. Apoyo educativo

Federación de Asociaciones con Discapacidad Física y Orgánica de Navarra - COCEMFE Navarra. Servicio de integración laboral para personas con discapacidad en Navarra

Fundación ADACEN. Inserción sociolaboral de personas con daño cerebral adquirido

Fundación ASPACE Navarra para el empleo. Servicio de orientación y formación para la integración laboral de las personas con discapacidad

Fundación Gizakia Herritar. Nuevas formas de exclusión, nuevas formas de incorporación social: comedor solidario París 365

Real Casa de Misericordia. Instalación de sistema de control de acceso y de tareas asistenciales

COMUNIDAD VALENCIANA

Alicante

Asociación para la defensa e integración del enfermo mental Vega Baja - ADIEM. Programa de atención domiciliaria a enfermos mentales

Asociación Alzheimer de familiares/amigos de Torrevieja. Creación de una plataforma de desarrollo de empleo y formación

Asociación de daño cerebral adquirido de la provincia de Alicante - ADACEA. Programa de atención e integración sociolaboral de personas con daño cerebral adquirido

Asociación de esclerosis múltiple de Alicante - ADEMA. Servicio de rehabilitación integral en el centro socio-asistencial de ADEMA

Asociación de Familiares de Enfermos de Alzheimer de Elche - AFAE. Servicio de atención domiciliaria

Asociación de Familiares y Amigos de enfermos de Alzheimer Alicante. Centro de día terapéutico de San Vicente del Raspeig de Alicante

Asociación de familiares y personas con enfermedad mental. Programa de escuela de familias

Asociación de Minusválidos Físicos Intercomarcal - AMFI. Tratamiento rehabilitador y psicopedagógico dirigido a niños con discapacidad

Federación de Asociaciones de Discapacitados Físicos de la provincia de Alicante - COCEMFE Alicante. SIL: Servicio de Integración Laboral

Unión Provincial de Asociaciones pro minusválidos psíquicos de Alicante - UPAPSA. Integralia: integración laboral de personas con discapacidad

Castellón

Asociación de esclerosis múltiple de Castellón. Atención integral en esclerosis múltiple

Asociación de Familiares de Enfermos de Alzheimer de Castellón. Estimulación cognitiva para personas con demencia en centros de día y unidades de respiro específicas

Valencia

Asociación de Familiares y Amigos de Alzheimer de Algemésí. Unidad de respiro

Asociación de parálisis cerebral de Valencia. Programa de orientación y respiro familiar

Asociación Familiares Alzheimer Valencia. Nuevas tecnologías aplicadas a la estimulación cognitiva para enfermos en diferentes niveles

Asociación Laura Vicuña. Centro de día de inserción sociolaboral de menores Laura Vicuña

Asociación Payasospital. Sonrisas para los niños hospitalizados

Asociación de familiares y enfermos neuromusculares de Valencia. Actividades formativas de inserción laboral y social para enfermos neuromusculares y afines

Asociación valenciana de ayuda a la parálisis cerebral - AVAPACE. Programa de atención residencial y domiciliaria

Asociación valenciana de esclerosis lateral amiotrófica. Servicio de atención integral a familias afectadas por ELA

Domus Pacis Casal de la Pau. Centro de acogida, atención integral dentro y fuera del medio penitenciario

Federación de asociaciones de personas con discapacidad física y orgánica de la provincia de Valencia. Servicio de intermediación laboral para personas con discapacidad

EXTREMADURA

Badajoz

Apoyat. Vivienda de autogestión para la incorporación social de mujeres con problemas de adicción

Cáceres

Asociación católica internacional al servicio de la juventud femenina - ACISJF inmigrantes. Acogida e integración social de mujeres y niños inmigrantes

GALICIA

A Coruña

Fundación Down Compostela. Equipamiento de la vivienda del programa «Vida independiente: esto es vida»

Lugo

Asociación Dignidad Lugo. Accesibilidad y eliminación de barreras al centro de menores casa familia dignidad Lugo

Ourense

Asociación de Familiares de Enfermos de Alzheimer y otras demencias de Ourense - AFAOR. Atención a enfermos de Alzheimer en fase avanzada

ILLES BALEARS

Asociación de familiares de enfermos de Alzheimer. Estimulación psicomotriz para afectados de la enfermedad de Alzheimer y otras demencias

Fundació EMBAT d'esclerosi múltiple. Formación de técnicos que trabajan con personas en situación de dependencia

Fundación Natzaret. La casa del jove

LA RIOJA

Arpa-autismo La Rioja. Apoyo extraescolar para el alumnado con TEA

Asilo de Hermanitas de los ancianos desamparados. Instalación de zócalo ignífugo en la residencia la Concepción

Asociación de fibromialgia y síndrome de fatiga crónica. Formación y apoyo a personas con fibromialgia y síndrome de fatiga crónica y sus familias

Asociación de formación y nuevas tecnologías. Acompaña 4

Asociación de personas sordas de La Rioja. Adecuación de infraestructuras

Asociación para la demencia de Alzheimer de Alfaro - ADA. Equipar para un buen trabajo

Asociación riojana de esclerosis múltiple. Servicio de terapia ocupacional

Cáritas Autonómica de Aragón-La Rioja. Centro educativo para colectivos en riesgo de exclusión social de Cáritas Diocesana de La Rioja

Federación riojana de organizaciones a favor de personas con discapacidad intelectual - FEAPS La Rioja. Envejecimiento saludable en la discapacidad intelectual

Fundación Centro de Solidaridad de La Rioja - proyecto hombre La Rioja. Programa de atención a reclusos con problemas de adicciones en el centro penitenciario de Logroño

Fundación Hospital del Santo. Actualización del equipamiento del servicio de plancha y cocina

Fundación tutelar pro personas con discapacidad intelectual de La Rioja. Apoyo a la tutela de personas con discapacidad intelectual

Hermanas Hospitalarias de la Santa Cruz. Residencia Santa Cruz. Adaptación de un comedor para personas con alto nivel de dependencia

Inter Europa La Rioja. Capacitando para trabajar 2011

Nuevo Futuro Asociación de hogares de niños privados de ambiente familiar. Ayuda para el material escolar de los niños y campamentos de verano

PAÍS VASCO

Álava

Asociación de esclerosis múltiple de Araba - AEMAR. Entrenamiento físico y estimulación cognitiva II

Vizcaya

Fundación Gizakia. Hirusta: programa de atención a adolescentes con conductas de riesgo y a sus familias

PRINCIPADO DE ASTURIAS

Asociación Entainar. Trenzando esperanzas

REGIÓN DE MURCIA

Asociación de Amigos y Familiares de Enfermos de Alzheimer de Yecla - AFAY. Respiro familiar: atención integral a domicilio

Asociación de discapacitados físicos de Yecla. Atención integral afectados de daño cerebral adquirido, traumatismo craneoencefálico y familiares

Asociación de Familiares y Amigos de Enfermos de Alzheimer de Cartagena y comarca. Apoyo al cuidador-familiar del enfermo de Alzheimer u otras demencias neurodegenerativas

Asociación de padres con hijos con discapacidad intelectual de la comarca de Lorca - APANDIS. Ajardinamiento zonas exteriores centro polivalente APANDIS de atención a personas con discapacidad

Asociación tutelar de la persona con discapacidad. Ampliación de línea de servicios y mejora del equipamiento e instalaciones del CEE Prolam-Astus

PROYECTOS SELECCIONADOS EN LA 8.ª CONVOCATORIA IBERCAJA DE AYUDAS PARA PROYECTOS MEDIOAMBIENTALES 2011

ARAGÓN

Huesca

Asociación Cultural Ballibasa y Sobrepuerto O Zoque. Rehabilitación sendero acceso paisaje protegido Santa Orosia y Sobrepuerto

Asociación Fondo Amigos del Buitre. Marcaje y estudio de la población invernante del milano real *Milvus milvus* en el Cinca Medio

Asociación Guayente - Centro El Remós. Gestión Medioambiental en el Centro El Remós

Zaragoza

Fundación para la Conservación del Quebrantahuesos - FCQ. Programa de divulgación y sensibilización sobre la conservación del quebrantahuesos en España

Scouts de Aragón - ASDE. Limpieza y protección forestal Monte Griébal y Río La Nata

Sociedad Española de Ornitología - SEO. Refuerzo del uso público en la reserva ornitológica de El Planerón

Fundación Ecología y Desarrollo. Contrato de río en la cuenca del Matarraña como modelo novedoso de gestión hídrica en España

Asociación de Agricultores y Ganaderos de Mediana - AGAME. Adecuación medioambiental del espacio natural del nacimiento del Río Ginel

CANARIAS

Santa Cruz de Tenerife

Fundación Neotrópico. Progesfauna. Programa de gestión de fauna.

CASTILLA-LA MANCHA

Ciudad Real

Asociación Protectora de Animales y Plantas. Manutención y sanidad de los animales abandonados y recogidos en el albergue

Guadalajara

Asociación Cultural Recreativa San Agustín. Recuperación vía pecuaria Cañada Real Soriana a su paso por Fuentelencina

CASTILLA Y LEÓN

Palencia

Fundación Global Nature. Humedales de Tierra de Campos

Soria

Asociación Recreativa Cultural Amigos de Trebago. Puesta en valor de la Sierra del Madero y sus recursos de fauna y flora

CATALUNYA

Barcelona

Fundación Natura - Accionatura. Restauración del hábitat para el oso y el urogallo cantábrico



Girona

Fundació privada Plataforma Educativa.
Proyecto medioambiental Mas Ritort,
Itinerarios formativos medioambientales

Lleida

Asociación Amigos del Centro de Fauna de Vallcalent-Trenca. Reintroducción del buitre negro en los Pirineos

COMUNIDAD DE MADRID

Instituto de Planificación y Gestión Ambiental. Señalización en las rutas existentes en el Parque de los Cerros

Fundación Oceana. Cetáceos en el Mar de Alborán: zona de importancia para su conservación

ILLES BALEARS

Fundación Naturaleza Parque. Proyecto de cría en cautividad del milano real